



Onderwijscollectief

Voorne-Putten Rozenburg

Meerjarenbegroting

2024-2027

Primair Onderwijs

Jaarplan

2024

Primair Onderwijs

PO2808

Vastgesteld op 22 december 2023

Inhoudsopgave

Meerjarenbegroting 2024 - 2027

Hoofdstuk 1 - Voorwoord	7
Hoofdstuk 2 - Context	8
Hoofdstuk 3 - Opbouw en uitgangspunten meerjarenbegroting	10
Hoofdstuk 4 - Ontwikkeling leerling aantallen	11
Hoofdstuk 5 - Baten.....	13
Hoofdstuk 6 - Lasten	14
Hoofdstuk 7 - Resultaat en financiële positie.....	16
Hoofdstuk 8 - Risicoparagraaf.....	18

Jaarplan 2024

Inleiding.....	22
Kwaliteitsbeleid	24
Programma 0 - Basisondersteuning.....	26
Programma 1 - Extra ondersteuning algemeen.....	28
Programma 2 - Extra ondersteuningsarrangementen.....	32
Programma 3 - Gespecialiseerd onderwijs.....	34
Programma 4 - Toeleiding	36
Programma 5 - Samenwerking en strategie.....	38
Programma 6 - Bestuur en organisatie.....	50
Bijlage 1 - Kwaliteitscyclus	52
Colofon.....	53

Meerjaren begroting

2024-2027

Hoofdstuk 1

Voorwoord

Het jaar 2024 is het derde jaar waarin wij het jaarplan en de meerjarenbegroting voor het primair onderwijs presenteren vanuit Onderwijscollectief VPR. Onderwijscollectief bestaat sinds 1 augustus 2021 en is opgebouwd uit de samenwerkingsverbanden voor het primair en voortgezet onderwijs. Naar buiten toe werken we samen als één samenwerkingsverband. Officieel bestaan de twee aparte samenwerkingsverbanden nog om aan de vereisten op het gebied van begroting en verantwoording te kunnen voldoen. Deze begroting richt zich dan ook alleen op het primair onderwijs.

Ondersteuningsplan

In 2022 stelden wij samen met onze partners het ondersteuningsplan op. Het ondersteuningsplan is onze inhoudelijke kapstok. In ons ondersteuningsplan staan vier speerpunten centraal:

1. Samen voor ijzersterk passend onderwijs
2. Samen sturen op inclusiever onderwijs
3. Leren en samenwerken over schotten en grenzen heen
4. Intensieve jeugdhulp en onderwijssamenwerking

In deze "Meerjarenbegroting 2024-2027" en "Jaarplan 2024" blikken we terug op het jaarplan 2023 en concretiseren we wat we in 2024 oppakken.

Jaarplan 2024

Het jaarplan 2024 benoemt de prioriteiten voor 2024. Diverse thema's staan in 2024 centraal.

Ten eerste zetten we in op het binden, boeien en behouden van ons personeel. De arbeidsmarkt is krap en dit heeft directe gevolgen voor zowel onze eigen interne organisatie als voor onze partners. We merken dat het op orde krijgen en houden van ons personeelsbestand complex is. Dit vraagstuk zal in 2024 continu meespelen bij het uitvoeren van het jaarplan. Het tweede thema in 2024 is inclusiever onderwijs. We gaan inzetten op meer thuisnabij onderwijs en goede ondersteuning aan het jonge kind. In de PO/VO samenwerking focussen we op de overgang van leerlingen vanuit het SO4 naar het V(S)O. Het derde centrale thema is het verder professionaliseren van onze kwaliteitszorg en de werkwijzen van onze professionals. Dit doen wij met het opstellen en implementeren van een eenduidige werkwijze. We zorgen hierbij ook voor een goede dialoog met scholen en besturen. Natuurlijk gaan we in 2024 ook verder met inhoudelijke thema's zoals thuiszitters en de overgang van PO naar VO.

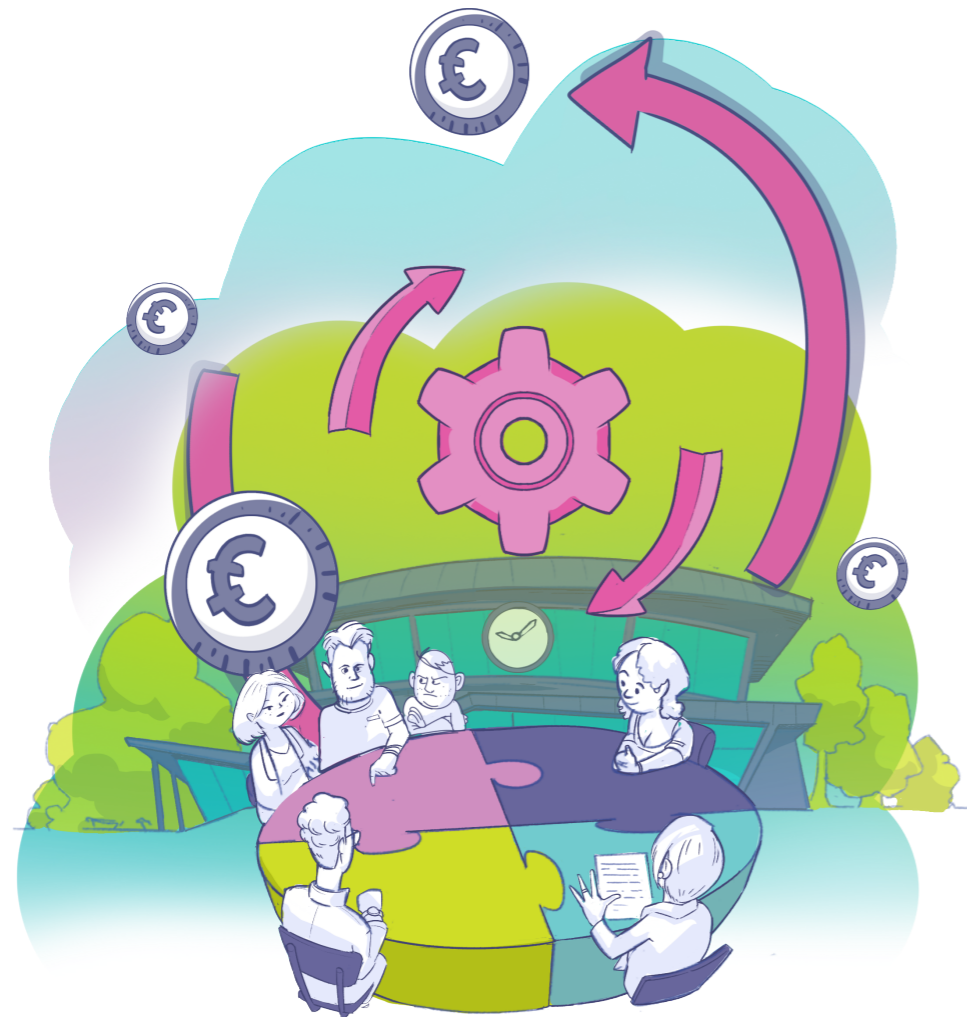
In 2024 gaan we dus samen met onze partners weer stappen zetten naar inclusiever onderwijs, met oog voor realiteitsgehalte in de uitvoering. We willen samen onze missie realiseren: *"We zorgen voor de best passende ondersteuning voor elke leerling in ons samenwerkingsverband. We gaan dit steeds meer thuisnabij organiseren. Dit doen we samen, ieder vanuit zijn eigen rol. Zo bieden we perspectief aan leerlingen."*

We zijn trots op waar we staan in de uitvoering van ons ondersteuningsplan en gaan graag met alle partners aan de slag om ook de doelen in dit jaarplan te realiseren.

Dennis Gerits,

Bestuurder

Samenwerkingsverband Onderwijscollectief VPR



Hoofdstuk 2

Context

Landelijke ontwikkelingen – landelijk beleid

Vanuit de landelijke evaluatie passend onderwijs heeft de overheid 25 maatregelen benoemd om passend onderwijs te verbeteren. Dit krijgt steeds meer handen en voeten onder andere door diverse wetsvoorstellen. Hierbij zijn er voor ons als samenwerkingsverband zeven prioriteiten:

1. Versterking van de positie van ouders en leerlingen
2. Aanpak verzuim en digitaal onderwijs
3. Inclusief onderwijs. Er is een routekaart ontwikkeld voor 2035.
4. Mogelijk maken onderwijzorgarrangementen
5. Beter aanbod hoogbegaafdheid
6. Onafhankelijk toezicht voor samenwerkingsverbanden
7. Landelijke norm voor basisondersteuning

De concretisering van deze prioriteiten ligt stil in verband met de val van het kabinet.

De landelijke ontwikkelingen hebben direct invloed op ons samenwerkingsverband en de schoolbesturen en scholen. We volgen deze ontwikkelingen daarom op de voet. Ook zijn we actief in het bredere landelijke netwerk voor de lobby naar de aanloop van de formatie van het nieuwe kabinet. We focussen hierbij op meer duidelijkheid over rol, taak en opdracht voor samenwerkingsverbanden rondom inclusief onderwijs. Ook zetten we in op betrouwbare data vanuit DUO en duidelijkheid over toekomstige reserveposities.

Landelijke ontwikkelingen - financiële uitdagingen

Er is een aantal ontwikkelingen en beleid(svoornemens) van invloed op de meerjarenbegroting voor samenwerkingsverbanden.

De gegevens over leerlingaantallen zijn voor ons cruciaal, aangezien deze aantallen leidend zijn voor onze begroting. We moeten hierbij kunnen vertrouwen op de data van

DUO die we hiervoor aangeleverd krijgen. Echter, de data van DUO zijn momenteel niet betrouwbaar. De data zijn vaak te laat beschikbaar en zijn bovendien vaak niet correct. Ook gedurende het opstellen van deze begroting hadden we te maken met wisselende gegevens. Dit zien wij als groot risico.

De afgelopen jaren is door het Rijk ingezet op een afname van de reservepositie van de samenwerkingsverbanden. Het beleid vanuit het Rijk was hierbij onvoorspelbaar. Er vond een wisseling plaats in het jaar van afkomen van de reserves en er was lange tijd onduidelijkheid over met welke systematiek de reserves zouden worden teruggehaald. Het is nodig om op landelijk niveau afspraken te maken over een toekomstbestendige reservepositie voor samenwerkingsverbanden waarbij differentiatie mogelijk is (op grond van organisatievorm en gekoppelde risicoanalyses).

Verder zien we dat in landelijke voorstellen er steeds meer taken en rollen van het samenwerkingsverband worden benoemd. Er is hierbij behoefte aan een heldere taakomschrijving, rol en opdracht voor de samenwerkingsverbanden én passende financiering voor nieuwe taken en rollen.

Regionale ontwikkelingen

Regionale samenwerking in Rijnmond

We werken in de regio Rijnmond nauw samen met de andere samenwerkingsverbanden in het 'Bovenregionaal overleg dekkend netwerk'. We zorgen met elkaar voor een dekkend netwerk in de brede regio Rijnmond. Dit doen we door inzicht te krijgen in de vraag en het aanbod en de mogelijke overaanmeldingen voor het VSO, zodat we gezamenlijk oplossingsrichtingen kunnen verkennen.

Samenwerking met gemeenten: jeugdhulp op school
 Binnen ons samenwerkingsverband werken we samen met gemeenten Nissewaard, Voorne aan Zee en Rotterdam. Centrale thema's hierbij zijn thuiszitters, de overgang van leerlingen van het PO naar het VO en de koppeling van onderwijs en jeugdhulp.

Inhoudelijke ontwikkelingen: ondersteuningsplan als inhoudelijk kader

Het ondersteuningsplan fungeert als gezamenlijk inhoudelijk kader. Onze centrale missie is:

"We zorgen voor de best passende ondersteuning voor elke leerling in ons samenwerkingsverband. We gaan dit steeds meer thuisnabij organiseren. Dit doen we samen. Ieder vanuit zijn eigen rol. Zo bieden we perspectief aan leerlingen."

De visie die we hierbij hebben geformuleerd is:

"We werken in de komende tien jaar toe naar inclusievere onderwijsvoorzieningen met behoud en doorontwikkeling van het gespecialiseerd

onderwijs naar specialistische netwerken. Zo krijgen leerlingen met (een) ondersteuningsbehoefte(n) dezelfde kansen als leerlingen zonder (een) ondersteuningsbehoefte(n). Zij kunnen steeds vaker samen naar dezelfde school, zitten (zoveel) mogelijk in dezelfde klas, spelen samen of ontmoeten elkaar op het schoolplein.

In de komende vier jaar bouwen wij verder aan een stevig fundament van kwalitatief goed onderwijs, expertise en ondersteuningsmogelijkheden voor leerlingen en scholen. Vanuit deze basis zullen steeds meer leerlingen thuisnabij onderwijs volgen en doen we ervaringen op in het samen naar school laten gaan van kinderen met en zonder beperking."

De missie en visie zijn in het ondersteuningsplan ook uitgewerkt in vier speerpunten:

1. Samen voor ijzersterk passend onderwijs
2. Samen sturen op inclusiever onderwijs
3. Leren en samenwerken over schotten en grenzen heen
4. Intensieve jeugdhulp en onderwijsa samenwerking

De missie, visie en speerpunten zijn als basis gebruikt voor deze begroting/jaarplan.

Organisatorische ontwikkelingen

Onderwijscollectief VPR bestaat sinds 1 augustus 2021 en is opgebouwd uit de samenwerkingsverbanden voor het primair en voortgezet onderwijs. In 2022 is gezorgd voor structurele bemensing van de gehele organisatie. Ook is gestart met het harmoniseren van de processen tussen het PO en het VO en zijn alle randvoorwaarden ingevuld (verhuizing, verbouwing, huisstijl, mailadressen, etc). In 2023 is ingezet op het harmoniseren van de processen door met hetzelfde administratiekantoor te werken en door de overstap van het VO naar het programma Kindkans (een applicatie om veilig informatie te delen met de scholen). In 2024 gaan we verder met het intensiveren van de inhoudelijke samenwerking tussen het PO en het VO, bijvoorbeeld op thema's zoals de overstap PO-VO, (dreigende) thuiszitters en hoogbegaafdheid. Ook zetten we in 2024 in op de verdere doorontwikkeling van onze organisatie door ons personeel te binden, boeien en behouden.



Hoofdstuk 3

Opbouw en uitgangspunt- en meerjarenbegroting 2024-2027

De meerjarenbegroting bestrijkt de periode 2024-2027. De eerste jaarschijf is de begroting voor het kalenderjaar 2024. Deze is meer in detail uitgewerkt.

Bij het opstellen van de meerjarenbegroting is uitgegaan van:

- Leerlingaantallen met een TLV op teldatum 1 februari 2023, gebaseerd op telgegevens van DUO.
- Leerlingaantallen op teldatum 1 oktober 2023, gebaseerd op telgegevens van DUO.
- Prognose van de leerlingontwikkeling, gebaseerd op de ontwikkeling van de afgelopen jaren en prognoses van DUO. De prognose van DUO laat een zeer beperkte krimp zien. Deze prognose, gecombineerd met de vele nieuwbouw in de regio, geeft voldoende aanleiding om de verwachting van een gelijkblijvend totaal aantal leerlingen te handhaven.
- We gaan voor de deelname aan het SBO er vanuit dat deze gelijk blijft. Voor het SO gaan wij uit van een lichte stijging, gezien de toenemende vraag naar cluster 3 onderwijs.
- De meest actuele gegevens en tarieven van het ministerie van OCW.
- Actuele landelijke en regionale ontwikkelingen.

Programma-indeling

De programma-indeling van de begroting 2024-2027 is identiek aan die van de begroting 2023-2026. Dit is vastgelegd in het ondersteuningsplan en geldt zowel voor het PO als het VO.

0. Basisondersteuning
1. Extra ondersteuning algemeen (voor alle scholen en/of leerlingen beschikbaar)
2. Extra ondersteuningsarrangementen (voor specifieke doelgroepen en leerlingen)
3. Gespecialiseerd onderwijs
4. Toeleiding
5. Samenwerking en projecten
6. Bestuur en organisatie

Hoofdstuk 4

Ontwikkeling Leerlingaantallen

De uitgangspunten zoals benoemd in hoofdstuk 3 leiden tot de volgende ontwikkeling in leerlingaantallen:

Leerlingen en deelnamepercentages op teldatum

Leerlingen bao en sbo	1-2-2022	1-2-2023	1-2-2024	1-2-2025	1-2-2026
Leerlingen bao	13.807	13.838	13.838	13.838	13.838
Leerlingen sbo	342	322	322	322	322
Totaal bao en sbo	14.149	14.160	14.160	14.160	14.160
Leerlingen so	1-2-2022	1-2-2023	1-2-2024	1-2-2025	1-2-2026
Categorie 1 (laag)	329	256	256	256	256
Categorie 2 (midden)	12	14	14	14	14
Categorie 3 (hoog)	5	5	5	5	5
Totaal so	346	275	275	275	275
Deelnamepercentages	1-2-2022	1-2-2023	1-2-2024	1-2-2025	1-2-2026
Sbo	2,42%	2,27%	2,27%	2,27%	2,27%
So	2,45%	1,94%	1,94%	1,94%	1,94%

Tabel 1: leerlingen en deelnamepercentage op teldatum 1 februari 2023.

De berekening van de deelnamepercentages is conform de berekeningssystematiek die het ministerie van OCW hanteert in de kerncijfers van DUO. Hierbij wordt zowel voor het SBO als het SO het aantal leerlingen gedeeld door het totaal aantal leerlingen BaO en SBO.

Vanaf 1 februari 2022 is de teldatum gewijzigd van 1 oktober naar 1 februari. Hierdoor zijn de percentages en aantallen voor en na deze teldatum niet zomaar met elkaar te vergelijken.

Daling van het deelnamepercentage gespecialiseerd onderwijs

Met inzet op het jonge kind, verbeteren van de signalering, een preventief ondersteuningstraject en met het versterken van de samenwerking met gemeenten en jeugdhulp willen we dat meer kinderen thuisnabij onderwijs kunnen volgen. Samen met de scholen en schoolbesturen zet Onderwijscollectief VPR zich hiervoor in.

De deelnamepercentages laten na jaren van stijging de afgelopen jaren een dalende lijn zien. Onze gezamenlijke aanpak heeft dus effect en zorgt voor meer thuisnabij onderwijs.

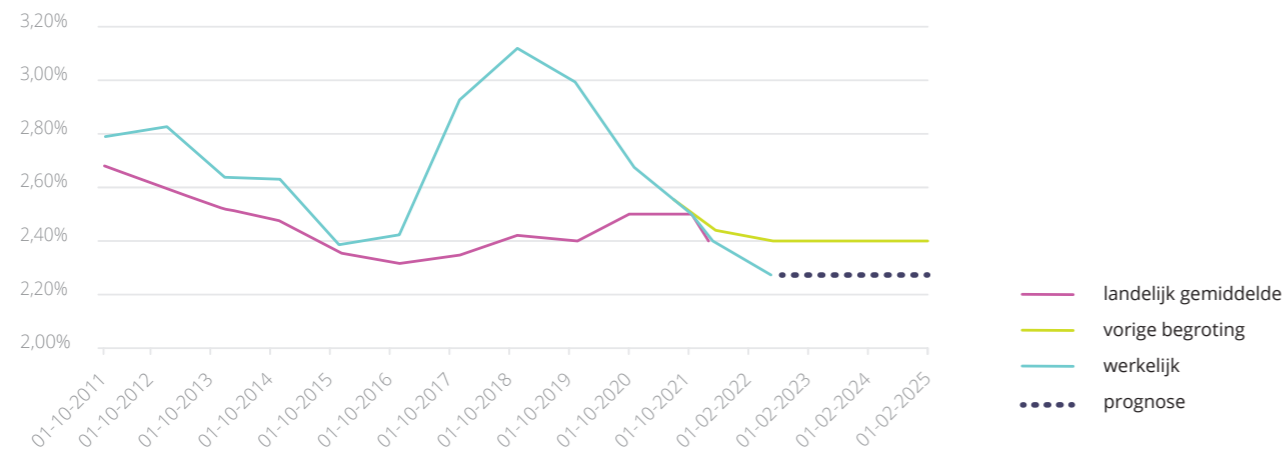
De grote daling in deelnamepercentage SBO en SO tussen 2022 en 2023 wordt naast bovengenoemde punten ook veroorzaakt doordat er een grotere doorstroom van groep 8 leerlingen naar het V(S)O was ten opzichte van nieuwe instroom. In schooljaar 2021/2022 waren alle groepen 8 in het gespecialiseerd onderwijs bovengemiddeld groot. Zo'n grote uitstroom wordt met de huidige leeftijdsopbouw in de leerlingenpopulatie niet meer verwacht.

We blijven gaan voor goede thuisnabije ondersteuning, maar gaan er in onze financiële prognose niet vanuit dat deze daling zich zal doorzetten.

Deelnamecijfers speciaal basisonderwijs (SBO)

Gezien bovengenoemde ontwikkeling gaan we in de prognose van het SBO uit van een gelijkblijvend deelnamepercentage.

Ontwikkeling deelname sbo



Grafiek 1: Ontwikkeling deelname SBO

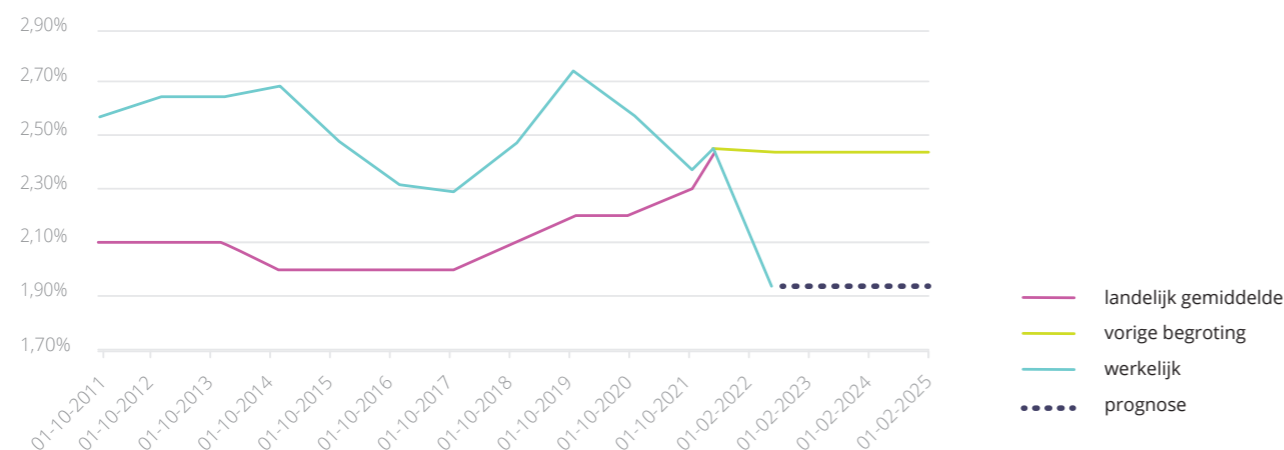
Deelnamecijfers speciaal onderwijs (SO)

De daling in het speciaal onderwijs is vooral zichtbaar in het cluster 4 onderwijs, in het cluster 3 onderwijs zien we juist een toename van leerlingen. Dit komt mede door de groei van het aantal kinderen dat naar een KDC gaat, en de doorstroom die op gang komt vanuit KDC richting het onderwijs.

De daling van het totale deelnamepercentage in ons samenwerkingsverband staat haaks op de landelijke trend, waarbij de deelname aan het SO juist steeds groter wordt. Dit maakt dat het opnieuw een prestatie van formaat is die het onderwijs heeft geleverd in het thuisnabij passend onderwijs bieden aan leerlingen.

We verwachten dat we met het uitvoeren van onze acties/doelen op het gebied van inclusie deze lijn bestendigen. In de prognose wordt daarom uitgegaan van hetzelfde deelnamepercentage voor de komende jaren.

Ontwikkeling deelname so



Grafiek 2: ontwikkeling deelname SO

Hoofdstuk 5 Baten

De baten die van OCW worden ontvangen, zijn te beschouwen als een lumpsum. Weliswaar wordt in de bekostiging onderscheid gemaakt tussen bekostiging voor lichte en zware ondersteuning (en daarbinnen tussen personeel en materieel), maar het samenwerkingsverband is vrij in de besteding van de middelen.

Naast deze lumpsum, ontvangt het samenwerkingsverband enkele overige baten, gekoppeld aan de programma's. Dit zijn:

Subsidie	Ontvangen van	2023	2024	2025	2026	2027	Plek in de begroting
Poortwachter Dyslexie	Gemeente Nissewaard en Voorne aan Zee	€70.000	€82.665	€83.989	€85.669	€87.382	Programma 5D
Passende ondersteuning in de voorscholen*	Gemeente Nissewaard	€105.000	€116.399	€118.727	€121.102	€123.524	Programma 5D
Subsidie meer- en hoogbegaafdheid: dekkend en passend netwerk**	Rijk	€77.750	€163.635	€163.635	-	-	Programma 5D
Subsidie meer- en hoogbegaafdheid: voltijds HB-onderwijs**	Rijk	€130.500 (één bedrag voor de periode 1 juli 2023 tot 31 december 2025)		-	-	-	Programma 5D

* Voor het project passende ondersteuning in de voorscholen is in april 2023 een subsidieaanvraag ingediend bij de gemeente Nissewaard. We zijn in afwachting van de beoordeling van deze aanvraag. De aanvraag is jaarlijks, de intentie van Onderwijscollectief VPR en de gemeente is een lange termijn samenwerking.

** Voor meer- en hoogbegaafde leerlingen zijn eind september 2023 twee subsidieaanvragen ingediend. We zijn in afwachting van de beoordeling van deze aanvragen.

Specificatie van de baten	2024	2025	2026	2027
Rijksbijdragen				
lichte ondersteuning	4.931.310	5.029.936	5.130.535	5.233.145
zware ondersteuning	6.948.312	7.087.278	7.229.024	7.373.604
compensatie generieke korting (zware ondersteuning)	0	0	0	0
regeling schoolmaatschappelijk werk	90.297	92.103	93.945	95.823
Subtotaal rijksbijdragen (lumpsum)	11.969.918	12.209.317	12.453.503	12.702.573
Overige baten				
Overige overheidsbijdragen	362.699	366.351	206.770	210.906
Overige baten	0	0	0	0
Subtotaal overige baten	362.699	366.351	206.770	210.906
Totale baten	12.332.617	12.575.667	12.660.273	12.913.479

Hoofdstuk 6

Lasten

In deze paragraaf zullen de programma's kort worden toegelicht. Een uitgebreide toelichting is te vinden in het jaarplan 2024.

Inzet personeel

Het samenwerkingsverband maakt bij een aantal programma's gebruik van personele inzet. In totaal is voor het PO 16,4 fte aan eigen formatie in dienst. Ten opzichte van 2023 is dit een daling van 3,1 fte. Dit komt door het vertrek van medewerkers en openstaande vacatureruimte.

In totaal is er voor het PO en het VO gezamenlijk 6,9 fte aan staf. De kosten hiervan worden door zowel het PO als het VO gedragen. Deze formatie is het afgelopen jaar gestegen. Dit komt door de toevoeging van een bestuurssecretaris.

De personele lasten zijn gebaseerd op de salarissen uit de nieuwe CAO PO per 1 juli 2023 met een opslag voor werkgeverlasten. Daarnaast zijn de personele lasten in 2024 verhoogd met een opslag van 5% voor vacatureruimte en CAO-aanpassingen per 1 oktober 2024. In de jaren 2025 t/m 2027 is er gerekend met een toename van 2% per jaar.

14

Programma 1: Extra ondersteuning algemeen

Soms is er meer dan de basisondersteuning nodig om de onderwijsbehoeften van leerlingen te begrijpen en/of de juiste aanpak te kunnen realiseren in de klas. Extra onderwijsondersteuning omvat alle vormen en combinaties van onderwijs, ondersteuning en/of (jeugd)hulp die de basisondersteuning overstijgen. De inzet van Onderwijscollectief VPR valt voor extra ondersteuning algemeen PO uiteen in de inzet van Schoolbegeleiders, Begeleiders Passend Onderwijs, Onderwijskundig Adviseurs en de Psychodiagnostisch medewerker (1a), het ROK-budget (1b) en het Ondersteuningsbudget schoolorganisatie(1c).

Programma 1	2024	2025	2026	2027
Programma 1a Personeelslasten onderst. alg.	2.238.534	2.265.050	2.390.164	2.437.967
Programma 1b ROK budget	715.000	830.000	928.000	996.000
Programma 1c Ondersteuningsbudget Schoolorg.	436.050	436.050	436.050	436.050
Totaal programma 1	3.389.584	3.531.100	3.754.214	3.870.017

Programma 2: Extra ondersteuningsarrangementen

Naast de extra ondersteuning die beschikbaar is voor alle leerlingen en scholen, heeft Onderwijscollectief VPR een aantal vormen van extra ondersteuning voor individuele leerlingen en deels voor specifieke doelgroepen. Het gaat hier om de Impulsklas (2a), maatwerkarrangementen (2b) en arrangementen voor leerlingen met een fysieke beperking (2c).

Programma 2	2024	2025	2026	2027
Programma 2a Impulsklas	145.000	145.000	145.000	145.000
Programma 2b Maatwerkarrangementen	150.000	150.000	150.000	150.000
Programma 2c Arrangement II met fysieke bep.	116.000	116.000	116.000	116.000
Totaal programma 2	411.000	411.000	411.000	411.000

Programma 3: Gespecialiseerd onderwijs

Het gespecialiseerd onderwijs van SBO en SO cluster 3 en SO luster 4 biedt onderwijs aan leerlingen met (een) extra ondersteuningsbehoefte(n), bijvoorbeeld op het gebied van zelfredzaamheid en/of op het gebied van gedrag. Naast de basisbekostiging worden twee jonge kind groepen op het SBO (3c), een aantal groepen voor speciale doelgroepen op het SO cluster 3 en 4 (3d) aanvullend bekostigd en wordt expertisedeling aanvullend bekostigd (3e).

Programma 3	2024	2025	2026	2027
Programma 3a SBO	2.050.067	2.091.068	2.132.889	2.175.547
Programma 3b SO	3.764.058	3.839.339	3.916.126	3.994.448
Programma 3c Voorziening jonge kind	100.000	100.000	100.000	100.000
Programma 3d Aanvull. bek. speciale doelgroepen	452.000	452.000	452.000	452.000
Programma 3e Expertisedeling	320.000	320.000	320.000	320.000
Totaal programma 3 (bruto)	6.686.125	6.802.407	6.921.015	7.041.996

Programma 4: Toeleiding

Op toeleiding in het PO worden, behalve kosten voor het ICT-systeem Kindkans, geen aparte kosten gemaakt. De toeleiding is namelijk volledig verweven in de werkzaamheden van de onderwijskundig adviseurs, schoolbegeleiders en begeleiders passend onderwijs (Programma 1a).

Programma 4	2024	2025	2026	2027
Programma 4 Toeleiding	27.000	27.000	27.000	27.000
Totaal programma 4	27.000	27.000	27.000	27.000

Programma 5: Samenwerking en strategie

Onderwijscollectief wil samen met haar partners leren, over schotten en grenzen heen. We werken op veel verschillende thema's samen, bijvoorbeeld met scholen, ouders/leerlingen en gemeenten. Programma 5a betreft hierbij de salarislasten voor de vaste formatie voor samenwerking en strategie. Programma 5b is komen te vervallen, omdat dit onderdeel is opgenomen in programma 6a. Programma 5c betreft de bekostiging van de OPR PO en de vorming/borging van het ouder- en jeugdsteunpunt. Programma 5d bestaat uit diverse projecten: Jonge kind, meer- en hoogbegaafdheid, thuiszitters, inclusiever onderwijs, overgang PO-VO en samenwerking onderwijs-jeugdhulp.

Programma 5	2024	2025	2026	2027
Programma 5a Personeelslasten samenwerking & strategie	382.247	387.892	449.574	456.566
Programma 5b Deskundigheidsbevordering personeel	0	0	0	0
Programma 5c Betrokkenheid ouders & leerlingen	83.000	80.000	80.000	80.000
Programma 5d Projecten	706.011	709.986	386.770	390.906
Totaal programma 5	1.171.258	1.177.878	916.344	927.471

Programma 6: Bestuur en organisatie

In dit programma zitten de salarislasten van het bestuur en de staf en de kosten voor de deskundigheidsbevordering (programma 6a), de kosten rond huisvesting (programma 6b) en de overige lasten (programma 6c).

Programma 6	2024	2025	2026	2027
Programma 6a Personeelslasten bestuur & organisatie	375.205	379.909	384.707	389.601
Programma 6b Huisvesting	108.500	82.500	82.500	82.500
Programma 6c Overige lasten	162.000	162.000	162.000	162.000
Totaal programma 6	645.705	624.409	629.207	634.101

15

Hoofdstuk 7

Resultaat en financiële positie

Het voorgaande leidt tot het volgende totaaloverzicht:

Meerjarenbegroting	2023(B)	2024	2025	2026	2027
Baten					
rijksbijdragen	11.383.860	11.969.918	12.209.317	12.453.503	12.702.573
overige baten	0	0	0	0	0
geoormerkte baten programma's	195.500	362.699	366.351	206.770	210.906
Totale baten	11.579.360	12.332.617	12.575.667	12.660.273	12.913.479
Lasten					
Programma 1a Personeelslasten onderst. alg.	1.736.330	2.238.534	2.265.050	2.390.164	2.437.967
Programma 1b ROK budget	500.000	715.000	830.000	928.000	996.000
Programma 1c Ondersteuningsbudget Schoolorganisatie	436.845	436.050	436.050	436.050	436.050
Programma 2a Impulsklas	145.000	145.000	145.000	145.000	145.000
Programma 2b Maatwerkarrangementen	150.000	150.000	150.000	150.000	150.000
Programma 2c Arrangement II met fysieke bep.	114.000	116.000	116.000	116.000	116.000
Programma 3a SBO	2.173.440	2.050.067	2.091.068	2.132.889	2.175.547
Programma 3b SO	4.443.925	3.764.058	3.839.339	3.916.126	3.994.448
Programma 3c Voorziening jonge kind	100.000	100.000	100.000	100.000	100.000
Programma 3d Aanvull.bek. speciale doelgroepen	218.000	452.000	452.000	452.000	452.000
Programma 3e Expertisedeling	255.000	320.000	320.000	320.000	320.000
Programma 4 Toeleiding	12.000	27.000	27.000	27.000	27.000
Programma 5a Personeelslasten samenwerking & strategie	241.485	382.247	387.892	449.574	456.566
Programma 5b Deskundigheidsbevordering personeel	49.800	0	0	0	0
Programma 5c Betrokkenheid ouders & leerlingen	73.000	83.000	80.000	80.000	80.000
Programma 5d Projecten	632.868	706.011	709.986	386.770	390.906
Programma 6a Personeelslasten bestuur & organisatie	233.933	375.205	379.909	384.707	389.601
Programma 6b Huisvesting	83.000	108.500	82.500	82.500	82.500
Programma 6c Overige lasten	124.000	162.000	162.000	162.000	162.000
Totale lasten	11.722.626	12.330.672	12.573.794	12.658.781	12.911.585
Resultaat	-143.266	1.945	1.874	1.492	1.893

De meerjarenbegroting vertoont voor 2024 en verdere jaren een klein positief resultaat.

De financiële positie van het samenwerkingsverband is goed. Het vermogen heeft op 1 januari 2023 een omvang van € 434.873. Op basis van een signaleringswaarde van 3,5% van de totale baten die de inspectie hanteert bij het vaststellen van het bovenmatig publiek eigen vermogen is per einde 2023 een vermogen van ongeveer € 427.000 geoorloofd. De komende jaren verwachten we steeds een klein positief resultaat te halen zodat het vermogen rond de signaleringswaarde zal uitkomen.

Verwachte ontwikkeling vermogenspositie						
		begroot resultaat	vermogen			
			eindejaar	% baten	signalering	boven
2015	(jaarrekening)	545.773	914.581	n.v.t	n.v.t	n.v.t
2016	(jaarrekening)	90.275	1.004.856	n.v.t	n.v.t	n.v.t
2017	(jaarrekening)	-24.516	980.340	n.v.t	n.v.t	n.v.t
2018	(jaarrekening)	263.104	1.243.444	n.v.t	n.v.t	n.v.t
2019	(jaarverslag)	578.722	1.822.166	n.v.t	n.v.t	n.v.t
2020	(jaarrekening)	253.885	2.076.051	24,6%	295.907	1.780.144
2021	(jaarrekening)	-462.482	1.613.570	18,7%	302.010	1.311.560
2022	(jaarrekening)	-1.288.697	324.873	3,1%	364.092	0
2023	(prognose)	100.000	424.873	3,5%	427.007	0
2024	(begroot)	1.945	426.818	3,5%	431.642	0
2025	(begroot)	1.874	428.692	3,4%	440.148	0
2026	(begroot)	1.492	430.185	3,4%	443.110	0
2027	(begroot)	1.893	432.078	3,3%	451.972	0

Ontwikkeling resultaat en vermogen



Hoofdstuk 8

Risicoparagraaf

Onderstaand een overzicht van de risico's gebaseerd op de risicoanalyse uit 2018, maar aangepast aan de huidige situatie. Op dit moment is Infinite bezig met het maken van een nieuwe risicoanalyse. De verwachting is dat het rapport in december 2023 gereed zal zijn.

Omschrijving Risico	Beheersmaatregelen	Berekend restrisico	Restrisico	Toelichting
Schoolbesturen weigeren zich te verantwoorden (of zijn niet in staat zich te verantwoorden) voor de inzet van ondersteuningsmiddelen, bijvoorbeeld doordat ze er ten onrechte van uitgaan dat de ondersteuningsmiddelen onderdeel zijn van hun lumpsum. Hierdoor is de effectiviteit van het beleid niet te monitoren.	Gezamenlijk beleid ontwikkelen en transparant verantwoorden. Bevorderen van een cultuur van onderlinge openheid, waarin verantwoording "normaal" is. Ook met het oog op van elkaar leren.	Als afspraken die hierover zijn gemaakt niet worden nagekomen, is er onvoldoende zicht op de besteding van de ondersteuningsmiddelen. Slechte besteding kan leiden tot meer verwijzing naar duurdere voorzieningen. Stel 10 extra leerlingen so.	€ 130.000	
Beleidsdoelstellingen worden niet gehaald, onder andere doordat de middelen ter versterking van de basisondersteuning onvoldoende effectief worden ingezet. Hierdoor stijgt het beroep op zwaardere voorzieningen, met name het sbo en so.	Gebruik van de mogelijkheden die Kindkans biedt voor het inzichtelijk maken van de resultaten per school. Hierover wordt met de scholen gesproken.	Stel nog eens 50 leerlingen sbo extra à €6.500 = €325.000 en 10 leerlingen so à €13.000 = €130.000	€ 455.000	
Onvoldoende ruimte voor vernieuwing leidt tot stilstand (=achteruitgang). Hierdoor worden de doelstellingen van passend onderwijs niet gehaald.	In de begroting worden voldoende middelen gereserveerd voor het ontplooiën van nieuwe initiatieven.		€ 0	
Het SWV wordt vaak pas benaderd "als het te laat is". De enige optie is dan een arrangement in de hoogste categorie.	Het SWV in een eerder stadium betrekken, meer preventief. Hier moet het SWV een proactieve rol spelen.	Stel 10 leerlingen so i.p.v. sbo = 10 x (13.000-6.500) = €65.000	€ 65.000	
De vastlegging van aanvragen en dossiers gebeurt in aparte mappen. Risico: informatie wordt per abuis gewist.	Sinds 1 augustus 2018 wordt Kindkans gebruikt.	Kans op boetes, aanname.	€ 25.000	Bijkomend voordeel: kans op datalekken wordt ook kleiner.
Het SWV is sterk afhankelijk van wetgeving en politieke ontwikkelingen rond passend onderwijs	De bestuurder houdt zich op de hoogte van de berichtgeving vanuit de overheid. De controller heeft hier een proactieve rol in.	Mogelijk wispelturig overheidsbeleid leidt tot een risico. Mogelijk wispelturig overheidsbeleid leidt tot een risico.	€ 75.000	
Er is onvoldoende gekwalificeerd personeel (te vinden) om de ambitie waar te maken.	Investeren in voldoende gekwalificeerd personeel (proactief sturen). Indien onvoldoende mensen te vinden, dan extern inhuren.	Externe inhuur is 70% duurder dan eigen personeel. Stel: 1 fte inhuren = kosten +70%	€ 50.000	

Omschrijving Risico	Beheersmaatregelen	Berekend restrisico	Restrisico	Toelichting
Afspraken die in het bestuur/de deelnemersraad zijn gemaakt worden onvoldoende door de schoolbesturen gecommuniceerd naar de scholen.	Bevorderen van een cultuur van elkaar aanspreken op de realisatie en implementatie van gemaakte afspraken.			De schoolbestuurder is verantwoordelijk voor het proces in de eigen organisatie.
Onvoldoende communicatie tussen directie en IB-ers met het team. Hierdoor blijft passend onderwijs beperkt tot een kleine groep (binnen de scholen is hierdoor onvoldoende bekendheid met de mogelijkheden van passend onderwijs).	Leden van de deelnemersraad zien toe op de implementatie van de afspraken binnen de scholen.			
Scholen bieden onvoldoende ondersteuning. Hierdoor escaleert het en moeten met spoed kinderen worden verwezen naar het so/sbo	Het SWV ondersteunt de scholen hierin, waarbij extra naar de basisondersteuning wordt gekeken.	Meer inzet van het SWV nodig, piekbelasting, oplossen door extra inhuur.	€ 50.000	
Subtotaal risico's			€ 850.000	
Stelpost overige risico's			€ 30.000	
Totaal			€ 900.000	



Jaarplan 2024

Jaarplan 2024

Inleiding

In augustus 2022 ging ons ondersteuningsplan 2022-2026 'Samen voor inclusiever onderwijs' in. We hebben een ambitieus ondersteuningsplan en onze gezamenlijke ambities zijn de afgelopen 1,5 jaar al omgezet in veel concrete acties. We zijn trots om te melden dat we op koers liggen ten aanzien van de uitrol van het ondersteuningsplan.

In het ondersteuningsplan staan vier speerpunten centraal, die hieronder zijn opgenomen. De uitwerking van de speerpunten vindt plaats in overkoepelend kwaliteitsbeleid en zes programma's, met daarbij een koppeling aan de doelen vanuit het ondersteuningsplan. Per programma geven we inzicht in wat de doelen zijn vanuit het ondersteuningsplan, wat in 2023 is gerealiseerd en wat we gaan doen in 2024. Ook benoemen we wanneer we wat dit kost en geven we een vooruitblik naar 2025-2026.

We zagen in 2023 dat we bij de uitvoering van onze plannen afhankelijk zijn van beschikbaar personeel, zowel bij onze partners als bij onszelf. Ook in 2024 hebben we te maken met een onvoorspelbare arbeidsmarkt. We werken hard aan het boeien en binden van ons personeel. Het vinden en behouden van kwalitatief personeel is een randvoorwaarde om uitvoering aan het jaarplan te kunnen geven. Wanneer er onvoldoende personeel is zal onze eerste prioriteit liggen op de ondersteuning van leerlingen en scholen. Andere projecten en onderdelen uit het jaarplan zullen dan niet of anders opgepakt gaan worden.

22

Speerpunt 1: IJzersterk passend onderwijs als fundament



Ambitie 2022-2026

We willen in de periode 2022-2026 de basis op orde brengen op zowel de basisondersteuning, de zorgroute, de extra ondersteuning als de interne bedrijfsvoering.

Er is snel de juiste expertise voor ondersteuning beschikbaar op school, die aansluit bij de behoeften. Dit kan zowel expertise zijn vanuit het Onderwijscollectief, de scholen zelf of eventueel externe expertise. Belangrijk is dat ouders en leerlingen een stem hebben in de stappen die we individueel en als samenwerkingsverband zetten.

Speerpunt 2: Samen sturen op inclusiever onderwijs



Ambitie 2022-2026

Samen sturen op ijzersterk passend onderwijs kan alleen als het samenwerkingsverband en de schoolbesturen goed samenwerken en dit doen vanuit dezelfde ambities. Deze ambities moeten ook worden getoetst met behulp van kwalitatieve en kwantitatieve data.

In de periode 2022-2026 gaan we onze kwaliteitszorg verdiepen en verstevigen. Hierdoor zorgen we voor een kwalitatieve verbetering op alle niveaus.

Speerpunt 3: Leren en samenwerken over schotten en grenzen heen



Ambitie 2022-2026

We werken in 2022-2026 verder aan de doorgaande leerlijnen tussen voorschoolse voorzieningen en het primair onderwijs, tussen primair en voortgezet onderwijs en het vervolgonderwijs. We experimenteren met nieuwe ondersteuningsvormen en leren van elkaar.

Speerpunt 4: Intensieve jeugdhulp en onderwijssamenwerking



Ambitie 2022-2026

Thuisnabij en inclusiever onderwijs kan je als school niet alleen realiseren. Dat doen we samen met onze (gemeentelijke) zorgpartners.

23

Kwaliteitsbeleid

Doelen uit het ondersteuningsplan

Samen sturen op ijzersterk passend onderwijs kan alleen als het samenwerkingsverband en de schoolbesturen goed samenwerken en dit doen vanuit dezelfde ambities. Deze ambities moeten ook worden getoetst met behulp van kwalitatieve en kwantitatieve data. We gaan in 2022-2026 onze kwaliteitszorg verdiepen en versterken. De bijbehorende doelen uit het ondersteuningsplan zijn (hoofdstuk 4):

- Zicht op ontwikkelingen van leerlingen met een ondersteuningsbehoefte
- Formuleren gezamenlijke ambities op ijzersterk passend onderwijs en thuisnabij onderwijs
- Gezamenlijke ambities omzetten in kritieke prestatie-indicatoren
- Periodiek rapporteren naar alle partners over de kritieke prestatie-indicatoren
- Reflectie door gesprekken en verantwoording
- Blijvend leren en innoveren
- Transparantie in ondersteuning

We werken samen met de schoolbesturen verder aan de kwaliteitscyclus. In bijlage 1 staat onze kwaliteitscyclus weergegeven.

Terugblik 2023

Samen leren en verbeteren

Er zijn in 2023 concrete ambities ontwikkeld voor het thema inclusiever onderwijs.
Zie *inclusiever onderwijs onder programma 5d*. →

In de in 2023 verstuurde beschikkingen voor het ondersteuningsbudget van scholen, ROK-budget, JRK-groepen en inzet voor speciale doelgroepen sturen we volledig op transparante en doelmatige besteding van de middelen. ✓

We ontwikkelen een werkwijze voor het aanvragen van arrangementen (procedurevoorstel en criteria). De procedure is opgesteld en gecommuniceerd met alle betrokkenen.
Dit onderdeel was opgenomen vanuit de PO/VO samenwerking en het in lijn brengen van procedures. Voor het VO is dit onderdeel gedaan tegelijk met de herverdeling van middelen. Voor het PO had dit vooralsnog geen prioriteit. [zie toelichting]

We zorgen voor meer inzicht, en voeren daar op bestuur- en schoolniveau het inhoudelijke gesprek over

Data-analyse

- We zorgen voor een gestructureerde data-analyse
- Intern en met onze partners bepalen we wat de data-analyse ons allen moet opleveren.
- We maken afspraken over welke data we op welke wijze verzamelen, analyseren en inzichtelijk maken. →

Voor het PO hebben we een uitgebreide analyse gemaakt van Toelaatbaarheidsverklaringen (TLV's) per ROK (wijk of dorp) en school. Deze analyse is besproken met alle scholen en ROK's en er zijn gesprekken gevoerd met elk schoolbestuur.

In 2023 wordt een eerste factsheet PO opgesteld. Deze wordt op basis van feedback en behoeften doorontwikkeld. ✓

Er zijn gespreksformats ontwikkeld voor de jaarlijkse gesprekken op bestuurs- en schoolniveau. ✓

In 2023 voeren schoolbegeleiders (in afstemming met BPO-ers en onderwijskundig adviseurs) op hun scholen een jaarlijks feedbackgesprek over samenwerking en aanbod, op basis van data en bevindingen. In 2023 is dit op minstens 50% van alle scholen gebeurd. ✓

Op basis van cijfers en observaties wordt vanaf 2023 met elk schoolbestuur een gesprek gevoerd over doorontwikkeling van passend onderwijs en behoeften voor elkaars inzet. ✓

Wat zijn onze prioriteiten in 2024?

- We zorgen voor doelmatige besteding en realisatie van de inzet van middelen en expertise met duidelijke criteria en prestatie-eisen;
- Om feedback op te halen en samenwerking te bevorderen ontwikkelen we een format voor een eindgesprek dat schoolbegeleiders als afsluiting van het schooljaar voeren op hun scholen;
- We voeren eind- en startgesprekken met alle scholen in 2024, waar het thema constructief partnerschap de basis voor het gesprek vormt. Voor het gespecialiseerd onderwijs ontwikkelen wij hiervoor nog een format;
- Op basis van cijfers en de output van de start- en eindgesprekken wordt met elk schoolbestuur een gesprek gevoerd over doorontwikkeling van passend onderwijs en behoeften voor elkaars inzet;
- Het constructief partnerschap krijgt verder vorm en inhoud in de ontwikkeling van de eenduidige werkwijze (programma 1);
- Data: we benoemen de ken- en stuurgetallen en zorgen dat deze beschikbaar zijn. We presenteren deze data in de bestuursrapportages en het jaarverslag;
- Wij maken een analyse van de toelaatbaarheidsverklaringen (TLV's) per ROK (wijk of dorp) en school.

WAT KOST HET?

Alle benodigde middelen voor kwaliteitsbeleid zijn verweven in de zes programma's. Het gaat hier hoofdzakelijk om formatieve inzet.

VOORUITBLIK 2025-2026

- Gezamenlijke ambities over in ieder geval inclusiever onderwijs omzetten in kritieke prestatie-indicatoren;
- Beschikbare data vergroten, zodat op basis daarvan goede dialooggesprekken gevoerd kunnen worden. Ook in verbinding tussen de diverse niveaus;
- Organiseren van inhoudelijke themabijeenkomsten.

Programma 0

Basisondersteuning

Doelen uit het ondersteuningsplan

Scholen en schoolbesturen hebben de verantwoordelijkheid voor het vormgeven van de basisondersteuning op de scholen. Scholen moeten voldoen aan het kwaliteitskader van de inspectie. Elke school is anders, maar elementen van de basisondersteuning zijn voor alle scholen gelijk. Wat willen we realiseren in 2022-2026 (paragraaf 5.2):

- Op 100% van alle scholen wordt de kwaliteit van het onderwijs als goed of voldoende beoordeeld door de Inspectie van het onderwijs;
- We ontwikkelen een vast format voor de schoolondersteuningsprofielen;
- 100% van de scholen stelt hun SOP in het afgesproken format op en deelt dit met het samenwerkingsverband;
- Onderwijscollectief is een constructieve partner van de scholen ten aanzien van de inrichting en aanscherping van hun basisondersteuning.

Terugblik 2023

Op 100% van de scholen wordt de kwaliteit van het onderwijs als goed of voldoende beoordeeld door de Inspectie van het onderwijs.

Op één basisschool wordt de kwaliteit als onvoldoende aangemerkt.

[zie toelichting]

26

100% van de scholen stelt hun SOP in het afgesproken format op en deelt dit met het samenwerkingsverband. De SOP's zijn gepubliceerd op onze website.
We verwachten dat alle scholen hun SOP's in 2023 hebben aangeleverd.



Schoolbegeleiders werken nauw samen met de zorgteams op scholen, maar er is nog geen eenduidig beeld over wat je over en weer van elkaar kunt verwachten. In 2023 stellen wij daarom samen met een afvaardiging van scholen op wat het inhoudt om als Onderwijscollectief een constructieve partner te zijn.



Wat zijn onze prioriteiten in 2024?

- We voeren start- en eindgesprekken met scholen over o.a. hun schoolondersteuningsprofiel (SOP), onderwijskwaliteit, actuele thema's, ambities op inclusief onderwijs en constructief partnerschap. (zie ook het hierboven genoemde kwaliteitsbeleid);
- Wij implementeren de landelijke ontwikkelingen met betrekking tot de nieuwe regelgeving betreffende SOP's en werken hierin samen met een werkgroep van afgevaardigde directeuren;
- Wij publiceren alle actuele SOP's op onze website. Zo weten ouders en externe zorg- en onderwijsprofessionals welke zorg en ondersteuning op welke school mogelijk is.
- Waar wij zien dat de basisondersteuning van scholen niet op orde is, adviseren wij vanuit onze expertise en onze verantwoordelijkheid deze scholen hierin. Het is ook onderdeel van onze gesprekscyclus met scholen en schoolbesturen.

WAT KOST HET?

De basisondersteuning valt onder de verantwoordelijkheid van scholen en schoolbesturen. Daarom is vanuit het samenwerkingsverband geen budget voor basisondersteuning in de begroting opgenomen.

Er vindt wel formatieve inzet (programma 1a) plaats in advisering aan scholen over hun basisondersteuning.

VOORUITBLIK 2025-2026

Meer reflectie organiseren tussen het PO en het VO

27



Programma 1

Extra ondersteuning algemeen

Doelen uit het ondersteuningsplan

Soms is er meer dan de basisondersteuning nodig om de onderwijsbehoeften van leerlingen te begrijpen en/of de juiste aanpak te kunnen realiseren in de klas. Extra onderwijsondersteuning omvat alle vormen en combinaties van onderwijs, ondersteuning en/of (jeugd)hulp die de basisondersteuning overstijgen. Deze extra ondersteuning realiseert de school op eigen kracht of eventueel met het samenwerkingsverband of andere ketenpartners. Dit programma richt zich dus op ondersteuning die beschikbaar is voor alle scholen en/of leerlingen.

Onderwijscollectief VPR levert ook een bijdrage aan de extra ondersteuning, die beschikbaar is voor alle leerlingen en scholen. Het gaat hierbij om 1a. Personeelslasten (Schoolbegeleiders, begeleiders passend onderwijs, onderwijskundig adviseurs en psychodiagnostisch medewerker) en 1b. ROK-budget. Ook valt 1c. Ondersteuningsbudget schoolorganisatie PO hieronder. Thuisnabij onderwijs wordt in de klas mogelijk gemaakt. Met het 'Ondersteuningsbudget schoolorganisatie PO' kunnen schoolbesturen zelf keuzes maken hoe zij hun scholen versterken om passend onderwijs mogelijk te maken. De middelen zijn bedoeld voor extra ondersteuning en kunnen dus niet ingezet worden voor de basisondersteuning.

28

Wat willen we realiseren in 2022-2026 (paragraaf 5.3):

- De leerkracht kan aansluiten op de onderwijsbehoeften van leerlingen;
- Scholen worden versterkt en zetten een adequate ondersteuningsstructuur neer op school;
- We meten de tevredenheid bij scholen en/of ouders/ leerlingen over inzet van begeleiders passend onderwijs en schoolbegeleiders. We gaan over de uitkomsten intern en met onze scholen en besturen in gesprek, zodat een compleet beeld ontstaat (zie ook onze kwaliteitscyclus in hoofdstuk 4);
- 90% van de intern begeleiders is tevreden over de inzet van de schoolbegeleiders;
- Uit een representatieve steekproef blijkt dat 90% van de ouders tevreden is over de ondersteuning vanuit Onderwijscollectief VPR;
- Ouders hebben inzicht in het zorgdossier bij Onderwijscollectief VPR.



Terugblik 2023

Ondanks krapte op de arbeidsmarkt hebben wij ons personeelsbestand op orde. [zie toelichting]
 De inzet van de schoolbegeleiders, begeleiders passend onderwijs en onderwijskundig adviseurs is gecontinueerd. Wel zagen wij dat de inzet bij uitval of vertrek van medewerkers kwetsbaar was. Vacatures blijven soms (langere tijd) open staan. Onze focus lag op de primaire werkzaamheden, hierdoor konden projecten niet of pas later opgepakt worden.

Wij werken aan een goede kwaliteitscyclus (zie speerpunt 2). Uit de gesprekken met scholen blijkt dat wat op de scholen aangeboden wordt van meerwaarde is geweest en aansluit bij de behoeften van de scholen. Dit alles vanuit het gedachtegoed van thuisnabij en inclusiever onderwijs. ✓

Wij werken aan een goede kwaliteitscyclus (zie speerpunt 2). In 2023 voeren wij vanuit dit kader met schoolbesturen het gesprek over passend onderwijs en de inzet van het ondersteuningsbudget per leerling. ✓
 In 2023 stellen wij een beschikking op over 2024 met eisen omtrent een doelmatige besteding.

Er is een eenduidige werkwijze opgesteld en deze wordt geïmplementeerd. De ondersteuning vanuit Onderwijscollectief VPR is hierdoor minder persoonsafhankelijk geworden en er wordt nog beter gebruik gemaakt van elkaars expertise. →
 In 2023 is hieraan gewerkt. In 2024 worden de onderdelen in 3 fases geïmplementeerd en uitgewerkt.

We hebben intern (in teamoverleggen) en extern (in de IB/KC netwerken/directeuren overleg) het gesprek gevoerd over de ervaringen met de ondersteuningsroute in de praktijk. Over deze bevindingen voeren we het gesprek in de deelnemersraad en indien nodig verbeteren we de ondersteuningsstructuur. De input hiervoor halen wij op in de startgesprekken. ✓

Scholen zijn door het ROK-budget in staat om met elkaar initiatieven te ontwikkelen voor passend onderwijs. ✓

In 2023 evalueren wij de doelmatige inzet van het ROK-budget in 2021 en 2022. Op basis hiervan maken we keuzes over de inzet van deze middelen voor de begroting van 2024. ✓

Waar er mogelijkheden gezien worden voor een leerling om passend onderwijs in het regulier te volgen, worden zij besproken in het ROK. ✓

29

Wat zijn onze prioriteiten in 2024?

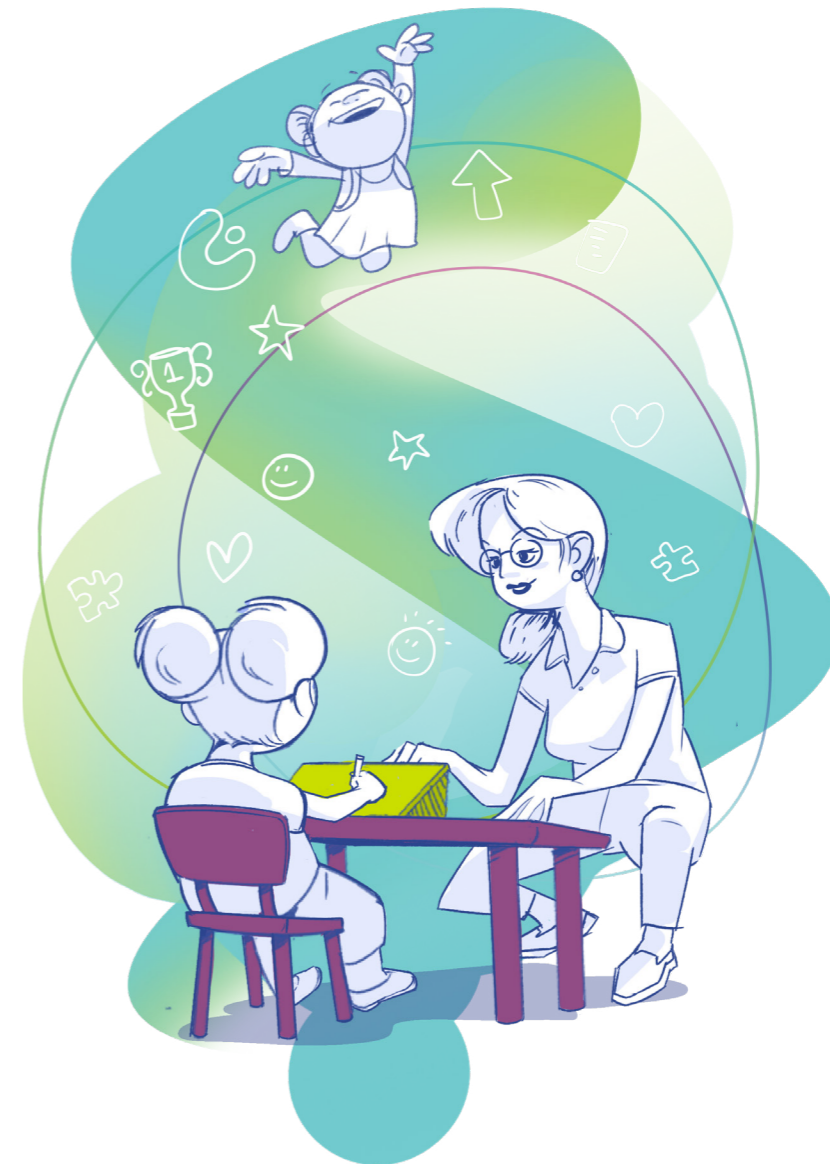
- ➔ 1a. Ondanks krapte op de arbeidsmarkt hebben wij ons personeelsbestand op orde;
- ➔ 1a. We zorgen dat het aantal schoolbegeleiders op orde is. Om voldoende capaciteit te hebben en om ook preventief te kunnen werken breiden we het aantal uit;
- ➔ 1a. Basis op orde: Eenduidige werkwijze. Vanuit het project eenduidige werkwijze werken wij aan de verbetering van onze interne werkwijze, waardoor onze ondersteuning professioneler en minder persoonsafhankelijk wordt. Hierdoor kan nog beter gebruik gemaakt worden van de breed aanwezige expertise. Vanuit dit project worden in 2024 de volgende onderdelen opgepakt:
 - Implementatie van basisafspraken in de werkwijze van schoolbegeleiders en BPO-ers en hun samenwerking op de scholen;
 - De TLV-procedure wordt beschreven in de eenduidige werkwijze;
 - Kindkansen inrichten volgens de afspraken in de eenduidige werkwijze en zorgen voor een betere registratie in Kindkansen, zodat we sturingsinformatie uit Kindkansen kunnen genereren;
 - Het samenwerkingsverband is gekoppeld aan het 1-loket, samen werken we aan een doorontwikkeling hiervan;
 - Wij maken een kwaliteitsslag door reflectie in casuïstiek overleggen, en trainingen voor onze medewerkers op leerkracht versterkend handelen. Ook vergroten we onze juridische kennis.
- ➔ 1a. Eind 2023 gaan wij samen met de schoolbesturen onderzoeken hoe de expertise van de BPO-ers rekenen en leerontwikkeling ingevuld kan gaan worden. Hieruit komen mogelijke scenario's over welke expertise nodig is en wie welke taken uit gaat voeren. Afhankelijk van deze uitkomsten gaan wij hier in 2024 mee aan de slag;
- ➔ 1c. We scherpen de doelmatigheidseisen in de beschikking ondersteuningsbudget schoolorganisatie aan, in lijn met de eisen omtrent een doelmatige besteding.

Verder heeft elke basisschool een vaste schoolbegeleider en kan gebruik maken van de expertise van begeleiders passend onderwijs en onderwijskundig adviseurs.

Elk schoolbestuur ontvangt een ROK-budget om de ontwikkeling van thuisnabij onderwijs in hun ROK te stimuleren (programma 1b). Daarnaast ontvangen zij ook een ondersteuningsbudget voor de scholen voor basisondersteuning plus (programma 1c).

WAT KOST HET?

Programma 1	2024	2025	2026	2027
Programma 1a Personeelslasten onderst. alg.	2.238.534	2.265.050	2.390.164	2.437.967
Programma 1b ROK budget	715.000	830.000	928.000	996.000
Programma 1c Ondersteuningsbudget Schoolorg.	436.050	436.050	436.050	436.050
Totaal programma 1	3.389.584	3.531.100	3.754.214	3.870.017



Programma 2

Extra ondersteuningsarrangementen

Doelen uit het ondersteuningsplan

Naast de extra ondersteuning die beschikbaar is voor alle leerlingen en scholen, bestaat een aantal ondersteuningsarrangementen die beschikbaar zijn voor specifieke doelgroepen en leerlingen. Het gaat hierbij voor het PO om:

- 2a. Impulsklas
- 2b. Maatwerkarrangementen
- 2c. Arrangement voor leerling met fysieke beperking

Wat willen we realiseren in 2022-2026 (paragraaf 5.4):

- Samenwerkingsverbanden zorgen voor een samenhangend geheel van voorzieningen (dekkend aanbod);
- Jaarlijks evalueren we de inzet van het maatwerk om te bepalen of het maatwerk op de juiste manier wordt ingezet en of er bijstelling van de kaders nodig is;
- Er is een budget beschikbaar voor leerlingen met fysieke beperkingen. We onderzoeken in deze ondersteuningsplanperiode of de inzet van een apart arrangement noodzakelijk blijft.

32

Terugblik 2023

Er zijn 4 impulsklassen beschikbaar voor minimaal 32 kinderen en hun ouders
Het laatste half jaar heeft er één klas minder gedraaid. Een medewerker is ingezet voor ondersteuningsvraagstukken van scholen rondom gedrag van leerlingen.



We voeren het maatwerkarrangement uit volgens de kaders zoals vastgesteld in het Ondersteuningsplan.



Kinderen met een fysieke beperking zijn door het arrangement (beter) in staat om op een reguliere school onderwijs te volgen.



Wat zijn onze prioriteiten in 2024?

- Er zijn impulsklassen beschikbaar voor leerlingen en hun ouders die deze ondersteuning nodig hebben. De medewerkers van de impulsklas zullen in alle ROK's inventariseren of en voor welke doelgroepen er vraag is naar deze vorm van ondersteuning, zodat de vraag en het aanbod op elkaar blijven aansluiten;
- We evalueren de inzet van de maatwerkarrangementen en in samenspraak met scholen komen we tot een effectievere inzet;
- Voor kinderen met een fysieke beperking is een arrangement beschikbaar en is een ergotherapeut beschikbaar voor ondersteuning van het kind en de school.

WAT KOST HET?

Programma 2	2024	2025	2026	2027
Programma 2a Impulsklas	145.000	145.000	145.000	145.000
Programma 2b Maatwerkarrangementen	150.000	150.000	150.000	150.000
Programma 2c Arrangement II met fysieke bep.	116.000	116.000	116.000	116.000
Totaal programma 2	411.000	411.000	411.000	411.000

33



Programma 3

Gespecialiseerd Onderwijs

Doelen uit het ondersteuningsplan

Het gespecialiseerd onderwijs SBO, cluster 3 en cluster 4 biedt onderwijs aan leerlingen met een extra ondersteuningsbehoefte. Op Voorne-Putten en Rozenburg wordt gespecialiseerd onderwijs in het PO verzorgd door de Windroos, de Branding en de Tandem (SBO), door de twee Gelinckscholen in Spijkenisse en Oostvoorne (SO cluster 4) en De Watertoren (SO cluster 3). Een aantal PO leerlingen vanuit VPR volgt gespecialiseerd onderwijs buiten de regio.

- 3a. Speciaal basisonderwijs;
- 3b. Speciaal onderwijs;
- 3c. Voorziening Jonge Kind; Vanuit dit budget worden op twee SBO-scholen de JRK-groepen voor kleuters ondersteund;
- 3d. Aanvullende bekostiging speciale doelgroepen; bekostiging van 2 structuurklassen in het cluster 3 onderwijs en een structuurarrangement en onderzoeksarrangement in het cluster 4 onderwijs;
- 3e. Expertisedeling; Ondersteuningsuren voor het gespecialiseerd onderwijs, cluster 3 en 4 arrangement voor leerlingen en budget voor extra expertise uitwisseling vanuit het gespecialiseerde onderwijs.

34

Wat willen we realiseren in 2022-2026 (paragraaf 5.5):

- We gaan vaker expertise verplaatsen in plaats van het kind;
- De gespecialiseerde scholen werken met elkaar samen om onderwijs-maatwerkoplossingen te realiseren voor individuele leerlingen en groepen leerlingen;
- Samenwerking met SO cluster 1 en 2 intensiveren;
- Samenwerking tussen de gespecialiseerde scholen en jeugdhulp versterken;
- Samenwerking PO/VO: Voor het gespecialiseerd onderwijs zetten wij in op het vroegtijdig betrekken van het SWV, stimuleren van een warme overdracht, kennisdeling en duurzame plaatsing;
- Data: investeren in analyses van leerlingstromen en trends;
- Innovatie: mogelijkheden verkennen voor hybride vormen van onderwijs tussen gespecialiseerd en regulier onderwijs;
- Terug- en doorplaatsingsbeleid van leerlingen opzetten;
- Verlaging van het deelnamepercentage. Dit is geen doel op zich, maar een gevolg van het bieden van passende ondersteuning thuisnabij.

Terugblik 2023

In 2023 maken wij afspraken over de samenwerking met het gespecialiseerd onderwijs over onderlinge uitwisseling van expertise. ✓

Wij willen dat zoveel mogelijk kinderen binnen ons samenwerkingsverband een passende onderwijsplek hebben. ✓

De gerealiseerde voorzieningen voor speciale doelgroepen (2 structuurklassen in het cluster 3 onderwijs en 1 structuurarrangement en een onderzoeksarrangement in het cluster 4 onderwijs zijn een uitbreiding van ons dekkend netwerk, waardoor wij voorkomen dat kinderen uitvallen in het onderwijs of naar een SO school buiten onze regio toe moeten.

In de opzet van de kwaliteitscyclus evalueren wij ook de JRK-groepen en nemen wij doelmatige besteding en verantwoording op in de beschikking. →

In 2023 hebben de SBO scholen hun activiteiten inzichtelijk gemaakt, en zijn er in de beschikking voor 2024 doelmatigheidseisen opgenomen.

De plannen van het gespecialiseerde onderwijs over '1 loket' zijn in goed overleg met alle partijen uitgewerkt en geïmplementeerd. →

Uitval van medewerkers heeft onze betrokkenheid bij het 1-Loket verminderd. Hierover zijn gesprekken gevoerd en een vaste medewerker is aanspreekpunt voor het 1-loket geworden.

In 2023 maakt het gespecialiseerd onderwijs een plan over expertisedeling. [zie toelichting]

Aan het GO is op dit moment gevraagd om duidelijk te maken welke personele inzet nodig is de komende periode, hierover zijn wij in gesprek.

Wij stellen een aanvullende bekostiging beschikbaar voor het speciaal onderwijs cluster 3-4 arrangement, Waardoor expertise gedeeld wordt ten behoeve van leerlingen met zowel een cluster 3 als cluster 4 profiel. ✓

Een daling van het aantal afgegeven TLV's voor gespecialiseerd onderwijs is geen doel op zich, maar een resultaat van thuisnabij en inclusiever onderwijs. ✓

Het deelnamepercentage van 2022 was 2,44%, in 2023 gaan wij ervan uit dat dit minimaal gelijk blijft.

Wat zijn onze prioriteiten in 2024?

- Inzetten op het jonge kind en de overgang van PO/VO zijn twee grote speerpunten in 2024. In programma 5 kunt u hierover verder lezen;
- We zorgen er voor dat er aanvullende bekostiging is voor speciale doelgroepen en voor de JRK-groepen in het SBO. We kijken samen met de scholen of deze middelen doelmatig worden ingezet. Dit kan mogelijk leiden tot het maken van andere keuzes of andere inzet van de middelen;
- Wij stellen middelen beschikbaar voor de inzet van expertise vanuit het gespecialiseerd onderwijs. Het gespecialiseerd onderwijs ontwikkelt hierop een plan.

WAT KOST HET?

Programma 3	2024	2025	2026	2027
Programma 3a SBO	2.050.067	2.091.068	2.132.889	2.175.547
Programma 3b SO	3.764.058	3.839.339	3.916.126	3.994.448
Programma 3c Voorziening jonge kind	100.000	100.000	100.000	100.000
Programma 3d Aanvull. bek. speciale doelgroepen	452.000	452.000	452.000	452.000
Programma 3e Expertisedeling	320.000	320.000	320.000	320.000
Totaal programma 3 (bruto)	6.686.125	6.802.407	6.921.015	7.041.996

VOORUITBLIK 2025-2026

- Opstellen van een terugplaatsing- en doorplaatsingsbeleid van leerlingen in het gespecialiseerd onderwijs;
- Samenwerking met SO cluster 1 en 2 intensiveren.

35

Programma 4

Toeleiding

Doelen uit het ondersteuningsplan

Bij sommige leerlingen is de extra ondersteuningsbehoefte (tijdelijk) niet in het reguliere onderwijs te bieden. Een vervolgstap is dan het aanvragen van een toelaatbaarheidsverklaring voor het SBO of SO. Voorafgaand aan het aanvragen van een TLV is Onderwijscollectief VPR al op diverse manieren betrokken bij de leerling, deze werkwijze is vastgelegd in de route passende ondersteuning.

Op toeleiding in het PO worden, behalve kosten voor het ICT-systeem Kindkans, geen aparte kosten gemaakt. De toeleiding is namelijk volledig verweven in de werkzaamheden van de onderwijskundig adviseurs, schoolbegeleiders en begeleiders passend onderwijs (Programma 1).

Wat zijn onze prioriteiten in 2024?

Voor 2024 zijn onze ambities met betrekking tot toeleiding beschreven in programma 1. De basis op orde, eenduidige werkwijze (programma1):

- ➔ We maken afspraken over dossiervorming in Kindkans;
- ➔ We kijken opnieuw naar de inrichting van Kindkans en zullen hierin verbeteringen doorvoeren die passen bij onze werkwijze;
- ➔ We voeren de twee factor identificatie in voor Kindkans.

WAT KOST HET?

Programma 4	2024	2025	2026	2027
Programma 4 Toeleiding	27.000	27.000	27.000	27.000
Totaal programma 4	27.000	27.000	27.000	27.000



Programma 5

Samenwerking en innovatie

Doelen uit het ondersteuningsplan

We werken samen met onze partners aan inclusiever onderwijs. We leren samen met onze partners over schotten en grenzen heen. We werken hiervoor samen met zowel scholen en schoolbesturen, als met gemeenten, jeugdhulp en ouders en leerlingen zelf.

- 5a. Personeelslasten samenwerking en strategie: Om deze samenwerking te faciliteren en stimuleren, zoeken wij actief de verbinding op met onze partners en ontwikkelen we beleid. We zetten hiervoor formatie in van zowel de manager PO, de strategisch adviseur PO en verdere beleidsondersteuning.
- 5c. Betrokkenheid ouders en leerlingen: Ondersteuningsplanraad (OPR) en ouder- en jeugdsteunpunt.
- 5d. Projecten: hieronder vallen de projecten: voor Hoogbegaafdheid, Thuiszitters, de samenwerking met gemeenten en jeugdhulp (o.a. Kinderogen) en projecten in het kader van Inclusiever onderwijs.



Betrokkenheid ouders en leerlingen

(paragraaf 6.2)

Doelen uit het ondersteuningsplan

We hechten veel waarde aan betrokkenheid van ouders en leerlingen. Dit doen we o.a. door het zorgen voor een eenduidig schoolondersteuningsprofiel, zodat overzichtelijk wordt wat elke school aanbiedt. Ook investeren we in de professionalisering van de OPR.

Terugblik 2023

Onze informatievoorziening is verbeterd en we zijn in overleg met ouders en jongeren over de kwaliteit van ons ouder- en jeugdsteunpunt. →

Er is een start gemaakt met de actualisatie van onze website. We hebben ons verder georiënteerd op de te zetten stappen voor het ouder- en jeugdsteunpunt. In 2024 wordt een projectopzet gemaakt en gestart met de uitrol.

Ondersteuningsplanraad: de bezetting van de OPR PO is op orde en we faciliteren dat nieuwe OPR-leden worden opgeleid in hun nieuwe rol. ✓

Inmiddels zijn voor de OPR PO en OPR VO opnieuw verkiezingen uitgezet, omdat een aantal huidige leden is gestopt.

Wat zijn onze prioriteiten in 2024?

- We brengen de basis binnen de OPR PO verder op orde door het stimuleren en faciliteren van verdere professionalisering;
- We maken in 2024 een projectopzet voor de uitrol van het ouder- en jeugdsteunpunt en starten met de uitrol hiervan.

Thuiszitters

(paragraaf 6.1)

Doelen uit het ondersteuningsplan

- Wij willen samen met de scholen, schoolbesturen, leerplicht en jeugdhulp het aantal thuiszitters met 10% per jaar laten afnemen, ten opzichte van het aantal thuiszitters op 1 april 2022;
- We brengen alle thuiszitters in beeld, ook als ze nog maar kort thuiszitten of dreigen thuis te komen zitten;
- Vanuit een vernieuwd protocol gaan we in een pilot hieraan uitwerking geven en onze gezamenlijke aanpak met gemeenten en scholen evalueren en verbeteren.

Terugblik 2023

In 2023 willen wij vanuit het samenwerkingsverband betrokken zijn bij elke (dreigende) thuiszitter.

In januari/februari 2023 is gestart met het intensiveren van de samenwerking met leerplicht en betrokkenheid bij de thuiszitters op casuïstiek niveau. Ook is met de invulling van de vacature van bestuurssecretaris extra project- en beleids capaciteit ingevuld. De randvoorwaarden zijn nu ingevuld voor dit project en dit zal in 2024 dan ook prioriteit krijgen. In de eerste drie kwartalen van 2023 waren er gemiddeld 9 thuiszitters in het PO. In 2022 waren dit er gemiddeld 11.



Wat zijn onze prioriteiten in 2024?

- ➔ Analyse van bestaande protocollen en afspraken;
- ➔ Gezamenlijk met partners nieuwe samenwerkingsafspraken opstellen en implementeren;
- ➔ Vaststellen definitie: welke types thuiszitters onderscheiden we en hoe kunnen we deze vroegtijdig in beeld krijgen;
- ➔ We brengen het huidige aantal thuiszitters in beeld en benoemen gezamenlijk met partners realistische ambities voor de procentuele afname van het aantal thuiszitters.

Meer- en hoogbegaafdheid

(paragraaf 6.4)

Doelen uit het ondersteuningsplan

We willen bijdragen aan het vergroten van de kennis over en de aanpak van begaafde leerlingen op de scholen van ons samenwerkingsverband. We faciliteren kennisdeling tussen experts en stellen een beleidsplan op voor meer- en hoogbegaafdheid.

Terugblik 2023

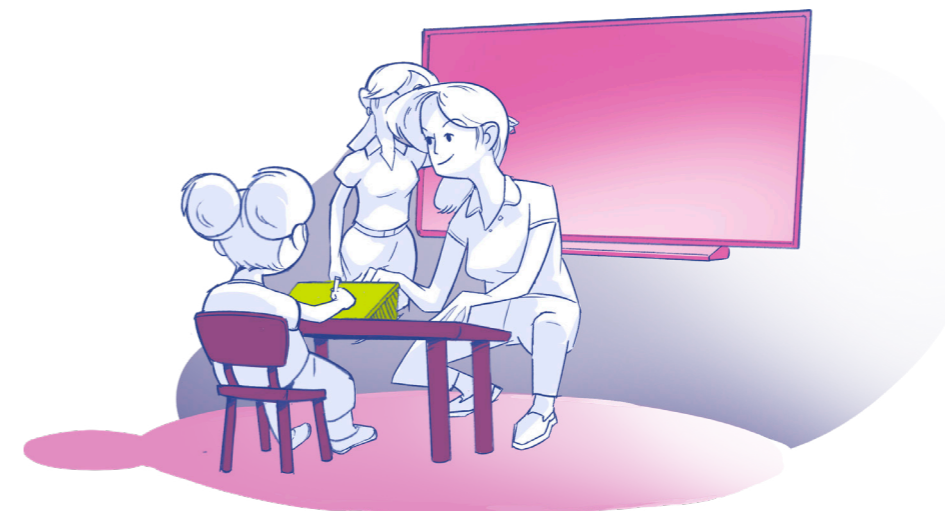
Vanuit een eerdere subsidie voor Hoogbegaafdheid bekostigen wij tijdelijk het Vooruitwerkclub en een extra Leonardoklas voor kinderen met een combinatie van HB en een vraagstuk op het gebied van gedrag. In 2023 voeren wij met de deelnemersraad de discussie over welke inzet na 2023 op HB vanuit het SWV noodzakelijk is.



Aanvullend op het jaarplan is in 2023 een ontwikkelgroep gestart met afgevaardigden vanuit het PO én het VO. De input van deze groep is verwerkt in de subsidieaanvragen die zijn ingediend voor voltijdsonderwijs en voor een dekkend/passend netwerk. Ook is in 2023 gestart met het omschrijven van de projectopdracht voor de externe projectleider die we vanuit de subsidie willen bekostigen.

Wat zijn onze prioriteiten in 2024?

- ➔ Met de ontwikkelgroep, bestaande uit afvaardiging vanuit de PO- én VO-besturen ontwikkelen we een gezamenlijke visie op de basis- en extra ondersteuning voor meer- en hoogbegaafde leerlingen. We onderzoeken ook de mogelijkheden voor intensievere samenwerking met jeugdhulp/gemeenten. We doen dit onder leiding van een projectleider, conform de aangevraagde subsidie. We focussen ook op expertisedeling in een gezamenlijk netwerk.



Overgang voorschools naar het primair onderwijs

(paragraaf 6.3.1)

Doelen uit het ondersteuningsplan

- Samenwerking SO, SBO en BaO op het jonge kind: Elk kind stroomt in op de best passende onderwijsplek;
- We hebben 100% zicht op kinderen met een specifieke ondersteuningsbehoefte in de overgang van voorschool naar primair onderwijs;
- Een daling van het aantal jonge kinderen dat direct start op het gespecialiseerd onderwijs. In jaarplannen maken we hierover concrete afspraken.

Terugblik 2023

- Nog relatief veel kleuters starten in het gespecialiseerd onderwijs. Wij willen dat er voor steeds meer kleuters een passende onderwijsplek op reguliere scholen is;
- Kinderen op de voorscholen met specifieke onderwijs- /zorgbehoeften zijn voor de start op de basisschool in beeld;
- Wij ondersteunen voorscholen in hun aanpak voor deze kinderen;
- Hierdoor kunnen wij een goed advies geven over de best passende onderwijs- of zorgplek;
- Er is interne expertise op het jonge kind beschikbaar, d.m.v. BPO-ers, een orthopedagoog en een expertiseteam jonge kind (bekostiging vanuit programma 1a);
- Pilot Passende ondersteuning in de voorscholen van Nissewaard (bekostiging vanuit 5.d projecten). In Nissewaard kunnen wij deze doelen beter behalen door subsidie vanuit de gemeente.



We werken aan de pilot 'passende ondersteuning in de voorscholen in Nissewaard', hiervoor ontvangen wij subsidie vanuit Nissewaard. Ook de gemeente Voorne heeft interesse getoond in een uitrol van dit project in hun gemeente. Vanwege ons personeelsvraagstuk kunnen wij hier vooralsnog geen gehoor aan geven.

In 2023 zien we dat steeds meer voorscholen in Nissewaard ons weten te vinden. Naarmate we op voorscholen hebben kennisgemaakt zien we ook dat de leeftijd van de aangemelde leerlingen daalt.

Wat zijn onze prioriteiten in 2024?

In ons ondersteuningsplan is het uitgangspunt dat elk kind op de best passende onderwijsplek instroomt. We stimuleren dat waar mogelijk jonge kinderen instromen op een reguliere basisschool doordat dit een passende plek voor hen is.

- ➔ In 2024 hebben wij onze vacatures ingevuld en is er voldoende expertise en capaciteit op het jonge kind (Begrotingsprogramma 1a). Dit is randvoorwaardelijk voor de hieronder genoemde punten;
- ➔ In Nissewaard voeren wij de Pilot 'Passende ondersteuning in de voorscholen' uit, waarbij onze medewerkers al bij kinderen vanaf de leeftijd van 3 jaar ingezet kunnen worden voor advisering aan de voorscholen en advisering voor instroom op de best passende onderwijsplek (zie begroting programma 5d);
- ➔ Wanneer er voldoende capaciteit aan onze kant beschikbaar is, en we met de gemeente Voorne aan Zee hierover afspraken kunnen maken, willen wij het project 'Passende ondersteuning in de voorscholen' uitbreiden naar Voorne aan Zee;
- ➔ Met gemeenten, KDC's en het gespecialiseerd onderwijs Cluster 3 ontwikkelen wij initiatieven voor jonge kinderen die tussen zorg en het gespecialiseerde onderwijs in vallen. Het gaat om kinderen met een onderwijsperspectief, maar die nog niet zo ver zijn dat zij ook daadwerkelijk de overstap naar een gespecialiseerde school kunnen maken. Met alle partijen moeten duurzame samenwerkingsafspraken gemaakt worden over de inzet van onderwijskundige expertise inzet vanuit het gespecialiseerd onderwijs en zorg;
- ➔ Vanuit de gemeente en zorgaanbieders gaat vanuit de inkoop daginvulling gewerkt worden aan een ontwikkelopdracht voor instroomgroep(en) voor jonge kinderen in het reguliere onderwijs. Wij zullen meewerken aan de initiatieven die vanuit de gemeente en de schoolbesturen daarvoor ontwikkeld worden.



Overgang PO-VO

(paragraaf 6.3.2)

Doelen uit het ondersteuningsplan

PO en VO werken beter samen. Het is erg behulpzaam als partners elkaar, elkaars werkprocessen en elkaars cultuur (leren) kennen. De focus voor de komende tijd ligt daarom op het elkaar 'leren kennen' en 'kennis uitwisselen' zowel op het niveau van de medewerkers van Onderwijscollectief VPR, als op het niveau van de PO- en VO scholen. Dit laatste is de primaire taak van de scholen zelf, Onderwijscollectief VPR kan hierin een faciliterende rol spelen. Eventuele extra ondersteuning die leerlingen in het basisonderwijs ontvingen (al of niet met een arrangement vanuit het samenwerkingsverband) moet soepel doorlopen in het voortgezet onderwijs wanneer deze extra ondersteuning nodig blijft. Hier zit een grote meerwaarde van het vormen van één organisatie.

Terugblik 2023

Met de samenwerkingsverbanden PO en VO in Rijnmond werken we in een regionaal project samen aan dezelfde doelen: tijdig zicht op de ondersteuningsbehoeften van leerlingen in groep 7 en 8. In nauwe samenwerking met het gespecialiseerd onderwijs werken we (Onderwijscollectief VPR PO en VO) vanuit dit regionale project aan een goede overgang van leerlingen van het gespecialiseerd onderwijs.



Binnen Onderwijscollectief VPR werken we samen in een PO & VO werkgroep. We (PO en VO) bespreken en monitoren samen met het gespecialiseerde onderwijs de leerlingen in groep 7 en 8, om zo tijdig te werken aan een best passende plek in het VO.



In 2023 hebben we hier een start mee gemaakt. Verdere uitwerking, natuurlijk samen met de partners, vindt plaats in 2024.

- Aanvullend op het jaarplan zijn in 2023 gesprekken gevoerd met een aantal PO-besturen over de overgang PO/VO vanuit reguliere basisscholen. Op basis hiervan heeft Onderwijscollectief VPR een voorstel gemaakt richting de schoolbesturen PO en VO. Het voorstel is het oprichten van een werkgroep om samen een integrale plaatsingswijzer op te stellen voor de regio Voorne-Putten Rozenburg. Dit voorstel wordt besproken in de deelnemersraden PO en VO en zal vanuit de schoolbesturen een vervolg krijgen;
- Ook is geïnvesteerd in de contacten met de SO4-scholen en de verbinding met deze scholen met het reguliere VO. In het schooljaar 2023-2024 zullen open dagen plaatsvinden bij de Gelinckscholen en gaan vier reguliere VO-scholen op bezoek bij de Gelinckscholen voor kennisuitwisseling. Met de Gelinckscholen is ook gesproken over eerder zicht krijgen op ondersteuningsbehoeften van leerlingen in groep 7 en groep 8 van de Gelinckscholen. Dit gesprek zal in 2024 worden voortgezet.

Wat zijn onze prioriteiten in 2024?

- Wij organiseren samen met Onderwijscollectief VPR VO de werkgroep PO/VO, waarin we intern werken aan de PO/VO overgang. Vanuit deze werkgroep is er contact met de scholen en externe partijen;
- We zien dat er voor alle leerlingen met ondersteuningsbehoeften verbetermogelijkheden zijn in de overgang. Onze prioriteit ligt bij de goede overgang van leerlingen uit SO cluster 4 naar het V(S)O. Hierbij willen we vanaf groep 7 met de SO scholen werken aan een doorgaande lijn voor deze leerlingen, waarbij zij zo thuisnabij mogelijk de juiste ondersteuning kunnen ontvangen in het V(S)O;
- De gemeente kan gebruik maken van onze bestaande PO/VO overleggen, ons netwerk en onze expertise om samen met ketenpartners te werken aan haar ontwikkelopdracht voor doorgaande hulp en ondersteuning in de overgang van PO/VO;
- Meer bekendheid realiseren tussen SO4 en het reguliere VO.

VOORUITBLIK 2025 EN 2026

- We willen vanaf groep 7 actief betrokken zijn bij de leerlingen bij wie twijfel bestaat over uitstroom naar het reguliere VO of PRO. We richten hier een samenwerking met het reguliere VO voor in;
- We willen vanaf groep 7 actief betrokken zijn bij alle leerlingen, met name bij leerlingen die (met extra ondersteuning) naar het VO gaan. Voor deze leerlingen organiseren we extra ondersteuning bij de overgang.



Samenwerking met gemeente en jeugdhulp

(paragraaf 6.1)

Doelen uit het ondersteuningsplan

- Wij willen dat leerlingen en hun ouders eerder, beter en thuisnabij ondersteuning krijgen wanneer zij dat nodig hebben. De komende jaren gaan wij daarom de samenwerking verder versterken tussen onderwijs, kinderopvang, preventieve ondersteuning en jeugdhulp. Voor het primair onderwijs zijn wij hiermee al gestart met de ontwikkeling van het Pact Kinderogen. Voor het voortgezet onderwijs gaan wij de komende jaren ook de samenwerking uitbouwen en versterken. Een samenvatting van de doelen is (zie ondersteuningsplan 6.1):
- We werken toe naar een integrale ondersteuningsstructuur zorg-onderwijs op elke school, waarbij de jeugdhulp- en onderwijsaanpak integraal op elkaar wordt afgestemd;
 - Elke school heeft daarbij een vaste contactpersoon (preventieve) jeugdhulp, welke functie(s) en competenties dit is/zijn, is afhankelijk van de wijze waarop de gemeente haar jeugdhulp georganiseerd heeft, de aanwezige ondersteuningsvraagstukken en schoolgrootte;
 - Er zijn werkbare afspraken met en tussen gemeenten over de samenwerking wanneer leerlingen over gemeentegrenzen heen naar school gaan;
 - Onderwijs en jeugdhulp zoeken elkaar (uiteraard met toestemming van ouders) vroegtijdig op zodat er preventieve inzet kan plaatsvinden;
 - We gaan experimenteren en leren de weg ontdekken hoe we inhoudelijke- en bekostigingsafspraken kunnen maken wanneer leerlingen in het grijze gebied tussen onderwijszorg en jeugdhulp vallen;
 - In complexe casussen is duidelijk wie aan zet is en waar de regie ligt, als het zorgproces vastloopt wordt er snel opgeschaald om uit de impasse te komen;
 - We hebben een werkagenda REA en LEA die jaarlijks gezamenlijk wordt gevuld met concrete activiteiten die bijdragen aan de doelen uit het ondersteuningsplan.

Terugblik 2023

Eind 2023 willen wij dat de route waarmee integraal afspraken gemaakt worden tussen onderwijs en jeugdhulp duidelijk is en deze aansluit bij het ondersteuningsproces van het onderwijs en bij de behoeften van ouders en school. [zie toelichting]

De gemeentelijke zorgroute was in 2023 volop in beweging. Hierin zijn keuzes gemaakt waar het samenwerkingsverband niet altijd de directe meerwaarde van inzag. Wij zijn met de gemeenten in gesprek om duidelijkheid te krijgen over de zorgroute en hoe wij die van zorg en onderwijs beter op elkaar af kunnen stemmen.

In 2023 zijn er voor jeugdhulp op school afspraken gemaakt over grensverkeer. ✓

We hebben binnen gemeente Rotterdam een vaste contactpersoon en hebben een eerste werkagenda opgesteld met samenwerkingsafspraken. [zie toelichting]
In 2022 en 2023 hebben wij 3 contactpersonen gehad. Wij bereiden een werkagenda voor, voor in 2024.

We zijn partner in de Lokale en Regionale Educatieve Agenda's. De agenda's worden gezamenlijk gevuld. ✓

Er zijn concrete afspraken gemaakt met de gemeenten over de uitrol Kinderogen in het VO. [zie toelichting]
Het programma Kinderogen heeft zich na het stoppen van de externe projectleider niet verder meer ontwikkeld.

In 2023 wordt programmalijn 1 verder uitgerold in Nissewaard. Er wordt concreet gewerkt aan het versterken van de samenwerking tussen onderwijs en jeugdhulp in de ROK's en op scholen. In Voorne aan Zee werken we samen met de scholen en het gebiedsteam aan het doorontwikkelen van de samenwerking. [zie toelichting]
In Nissewaard ligt deze ontwikkeling vanuit de gemeente stil. In Voorne aan Zee bezochten de gebiedsteams alle scholen. Er is eenmaal met Onderwijscollectief VPR en het schoolbestuur gesproken over de samenwerking en overkoepelende afspraken.

Programmalijn 3: We stimuleren pilots tussen het S(B)O en de jeugdhulp; [zie toelichting]
 We werken mee aan een systeemverandering waarbij vanaf 2023 onderwijszorg ingezet kan worden op S(B)O scholen;
Lijn 3 is in 2023 eenmaal bij elkaar gekomen omdat veel aandacht van de gemeenten uitging naar de nieuwe inkoop van daginvulling jeugd. Wel is naar tevredenheid van de scholen een pilot gerealiseerd waarbij een JOT-er werkzaam was op de gespecialiseerde scholen in Nissewaard.

Programmalijn 4: Po ortwachter Dyslexie. Naast het beoordelen van alle dossiers krijgen wij in 2023 beter zicht op data en analyseren dit. Wanneer wij zien dat scholen meer of juist minder aanvragen voor Ernstige Dyslexie indienen dan je verwacht op basis van leerlingenaantal en populatie, voeren wij hierover een open en inhoudelijk gesprek. Zo krijgen wij zicht op leerlingen die zich nu nog onder de radar bevinden, en op de behoeften van scholen. ✓

Aanvullend op het jaarplan is er in 2023 veel tijd gestoken in de samenwerking met de gemeenten rondom de aanbesteding van de daginvulling jeugd.

Wat zijn onze prioriteiten in 2024?

- ➔ Wij zien dat, mede door personele en bestuurlijke wisselingen en de interne processen waarin de gemeenten zich bevinden de mogelijkheden om tot innovatie en samenwerking te komen beperkt zijn. Wij leggen daarom in 2024 de focus op een aantal thema's die voor de uitvoering van het ondersteuningsplan belangrijk zijn. Dit zijn de thema's overgang PO/VO, thuiszitters en het jonge kind. Meer hierover kunt u bij deze afzonderlijke thema's teruglezen;
- ➔ We zijn partner in de Lokale en Regionale Educatieve Agenda's. We maken met onze schoolbesturen afspraken over hoe het onderwijs vertegenwoordigd is in de REA en met welk mandaat. Voor de LEA schuiven wij afhankelijk van de agenda aan, of wij laten ons vertegenwoordigen door de schoolbesturen;
- ➔ Samen met de gemeenten Voorne aan Zee en Nissewaard stellen wij een gezamenlijke visie op over leer- en ontwikkelrecht;
- ➔ Daar waar wij mogelijkheden zien om de samenwerking tussen onderwijs en zorg (JOT's, gebiedsteams en wijkteams, onderwijszorgmakelaars, ambulante hulpverlening vanuit de inkoop, SMW, CJG) te verbeteren zetten wij ons hiervoor in. Wij zien echter dat door de keuzes die gemeenten hierin maken onze beïnvloeding hierop beperkt zijn.

Inclusief onderwijs

Inclusief onderwijs is geen opzichzelfstaand project. Het hiernaar toewerken en meer thuisnabij onderwijs en ondersteuning mogelijk maken is de basis van ons ondersteuningsplan en ons jaarplan. In dit onderdeel focussen wij op de onderlinge samenwerking rondom inclusief onderwijs in ons samenwerkingsverband.

Visie uit het ondersteuningsplan

“We werken in de komende tien jaar toe naar inclusievere onderwijsvoorzieningen met behoud en doorontwikkeling van het gespecialiseerd onderwijs naar specialistische netwerken. Zo krijgen leerlingen met (een) ondersteuningsbehoefte(n) dezelfde kansen als leerlingen zonder (een) ondersteuningsbehoefte(n). Zij kunnen steeds vaker samen naar dezelfde school, zitten (zoveel mogelijk) in dezelfde klas, spelen samen of ontmoeten elkaar op het schoolplein.

In de komende vier jaar bouwen wij verder aan een stevig fundament van kwalitatief goed onderwijs, expertise en ondersteuningsmogelijkheden voor leerlingen en scholen. Vanuit deze basis zullen steeds meer leerlingen thuisnabij onderwijs volgen en doen we ervaringen op in het samen naar school laten gaan van kinderen met en zonder beperking.”

Doelen uit het ondersteuningsplan

- Het vormgeven van inclusiever onderwijs zorgt (op termijn) voor een daling van het deelnamepercentage;
- In het PO is de afgelopen 2 jaar het deelnamepercentage van het SO en SBO gedaald. We zien dat daarmee steeds inclusiever onderwijs wordt gerealiseerd. Deze ontwikkeling willen wij doorzetten in een verdere daling van het aantal TLV's. Jaarlijks maken we hier afspraken over in het jaarplan.

Terugblik 2023

Wij maken samen met de schoolbesturen inzichtelijk wat wij in onze regio verstaan onder inclusiever onderwijs en waar wij de komende jaren naar toe willen werken. Dit doen we aan de hand van de inclusieladders van Sardes.

Er is een gedragen beeld over inclusiever onderwijs.

Met een aantal intensieve bijeenkomsten is er een globaal beeld van waar we, aan de hand van de inclusieladders, naar toe willen werken. Voor een gedragen beeld is het nog nodig om dit verder te concretiseren.

Wij werken met schoolbesturen en scholen binnen een programma samen aan het realiseren van inclusiever onderwijs.

Wij werken aan de opzet van deze samenwerking.

We stimuleren samen met de schoolbesturen dat pilots/werkplaatsen op inclusiever onderwijs zich verder ontwikkelen of starten en scholen van elkaar kunnen leren.

In het PO worden door diverse schoolbesturen initiatieven ontwikkeld. De eerste plannen zijn gedeeld in de deelnemersraad.

Er zijn kaders voor de inzet van de beschikbare middelen voor schoolbesturen, die bijdragen aan een doelmatige besteding ervan.

Een daling van het aantal afgegeven TLV's voor gespecialiseerd onderwijs is geen doel op zich, maar een resultaat van thuisnabij en inclusiever onderwijs.

Het deelnamepercentage van 2022 was 2,44%, in 2023 gaan wij ervan uit dat dit minimaal gelijk blijft.

Aanvullend op het jaarplan:

In 2023 is onder leiding van een externe procesbegeleider, het huidige gezamenlijke startpunt benoemd en is de verandering in beeld gebracht. Tijdens een heidag PO en VO hebben we met een afvaardiging vanuit schoolbesturen en scholen ook richting gegeven aan inclusiever onderwijs. Dit zal landen in een werkagenda die in 2023 is voorbereid en in 2024 met de schoolbesturen/scholen zal worden besproken.

Wat zijn onze prioriteiten in 2024?

→ We werken met de schoolbesturen de werkagenda inclusiever onderwijs verder uit en starten met de uitrol hiervan. De schoolbesturen zetten hiervoor de middelen in vanuit de beschikking in december 2022 (ROK-budget Inclusiever Onderwijs). We zetten bij de werkagenda in op:

- Bewustwording op scholen;
- Het met en van elkaar leren;
- Ontwikkeling van pilots/werkplaatsen op inclusiever onderwijs, scholen nemen elkaar hierin mee.

De uitrol van de werkagenda vindt hoofdzakelijk plaats op de scholen. De werkagenda moet daarom landen in de jaarplannen en meerjarenplannen van de schoolbesturen en scholen;

→ Een daling van het aantal afgegeven TLV's voor gespecialiseerd onderwijs is geen doel op zich, maar een resultaat van thuisnabij en inclusiever onderwijs. Het deelnamepercentage van 2023 was 2,27% voor het SBO en 1,94% voor het SO. In 2024 is onze ambitie dat dit minimaal gelijk blijft.

WAT KOST HET?

Programma 5	2024	2025	2026	2027
Programma 5a Personeelslasten samenwerking & strategie	382.247	387.892	449.574	456.566
Programma 5b Deskundigheidsbevordering personeel	0	0	0	0
Programma 5c Betrokkenheid ouders & leerlingen	83.000	80.000	80.000	80.000
Programma 5d Projecten	706.011	709.986	386.770	390.906
Totaal programma 5	1.171.258	1.177.878	916.344	927.471



Programma 6

Bestuur en organisatie

Het programma bestuur en organisatie omvat de activiteiten van bestuur, toezicht, beheer en administratie.

Doelen uit het ondersteuningsplan

Wat willen we realiseren in 2022-2026 (hoofdstuk 7 en hoofdstuk 8):

- We bouwen een stevige HR-basis (inclusief gesprekscyclus) en faciliteren een aantrekkelijke en ontwikkelingsgerichte werkomgeving met de focus op het optimaal benutten van het welzijn en de talenten van medewerkers;
- We willen een wendbare organisatie zijn, die op alle niveaus kan meebewegen met de ondersteuningsvraag vanuit het onderwijs;
- We zorgen voor sterkere sturing in de bedrijfsvoering, door te zorgen voor grip en zicht op de diverse geldstromen. We optimaliseren de interne werkprocessen en versterken onze eigen expertise;
- We zien een stijgende behoefte aan beleidsrijke ondersteuning. We investeren daarom in beleidsontwikkeling en uitvoering;
- We geven de personele unie in de praktijk vorm. Het personeel van Onderwijscollectief VPR werkt daar waar het meerwaarde heeft voor zowel het PO als voor het VO;
- We gaan ons expertiseniveau nog verder vergroten met gerichte opleidingen;
- We stimuleren en faciliteren de uitwisseling van kennis en ervaringen tussen schoolbesturen en scholen;
- We zorgen voor een overzichtelijke, transparante cyclus van plannen, begroten en verantwoorden. Het ondersteuningsplan geeft hiervoor de inhoudelijke richting.

Terugblik 2023

De huidige expertise van medewerkers is in beeld gebracht en met de medewerkers is een specifiek opleidingsplan afgesproken. →

Er is een enquête uitgevoerd onder alle medewerkers om de opleidingsbehoeften in beeld te brengen. Dit is vormgegeven vanuit de SLIM-subsidie.

De HR-strategie is afgerond. →

De focus heeft in 2023 gelegen op de basis op orde brengen rondom HR. Er is gestart met teamcoaching, professionalisering van de werving en selectie, individuele gesprekken met medewerkers en de professionalisering van de MR'en. Ook is gestart met vernieuwing van de gesprekskencyclus. De overkoepelende HR-strategie zal in 2024 worden opgesteld.

Er zijn voor de controlfunctie duidelijke afspraken gemaakt over de interne taakverdeling en over de sturingsmomenten. ✓

Wat zijn onze prioriteiten in 2024?

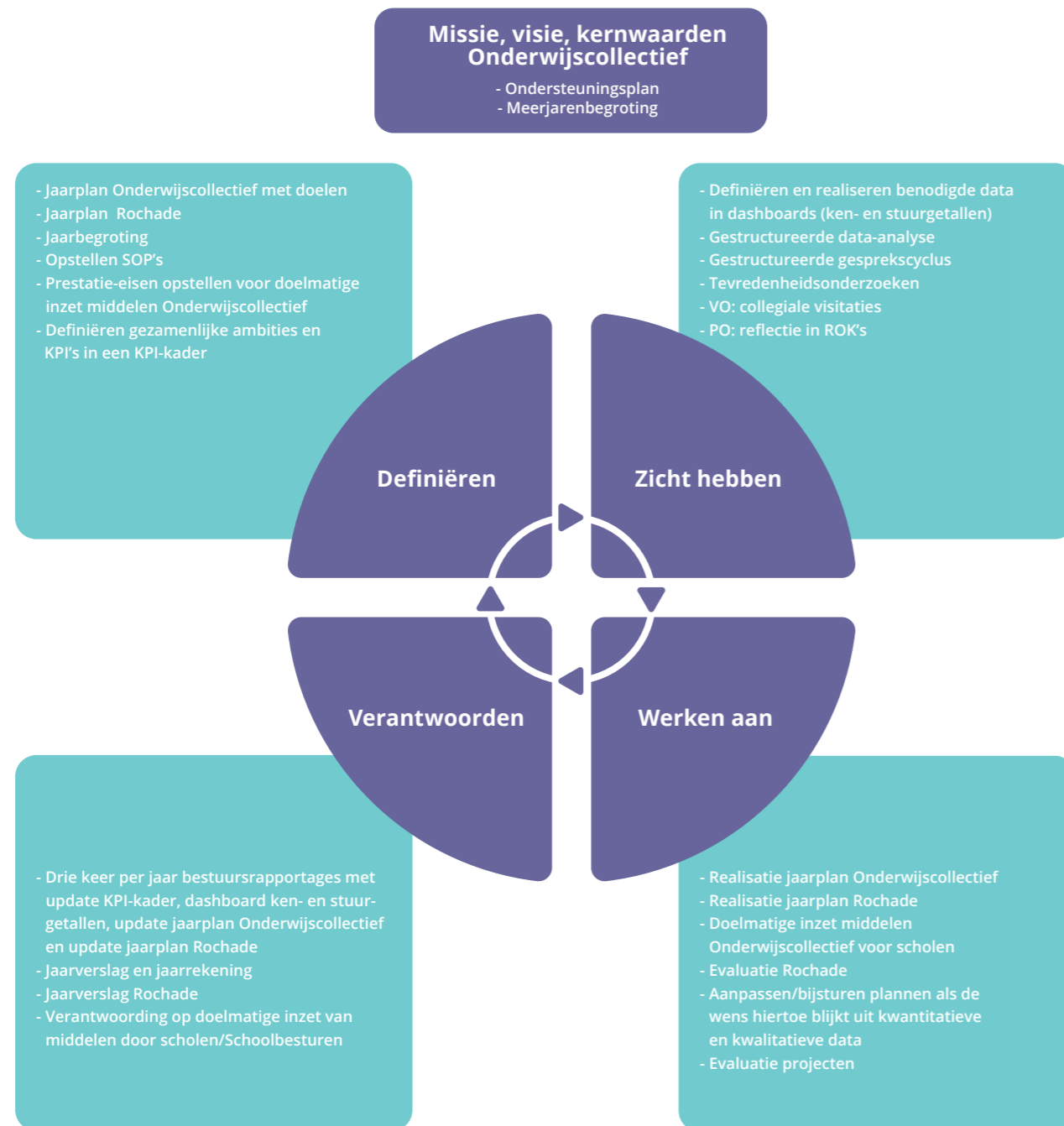
- We hebben een gedragen HR-strategie;
- We brengen in beeld wat we als organisatie verwachten van medewerkers qua opleidingen en registraties;
- We stellen een opleidingsplan op;
- We ontwikkelen een nieuwe gesprekskencyclus met een focus op de ontwikkeling van onze medewerkers;
- De formatie moet op orde zijn en blijven. We zetten hierbij in vernieuwende manieren van werving en selectie en besteden aandacht aan het binden, boeien en behouden van personeel;
- We zetten in op teamcoaching voor zowel het PO, het VO, het team secretariaat als het managementteam;
- We investeren in 2024 in meer zichtbaarheid van onze organisatie (marketing en communicatie);
- We zorgen voor een stevige positionering van de controlfunctie.

WAT KOST HET?

Programma 6	2024	2025	2026	2027
Programma 6a Personeelslasten bestuur & organisatie	375.205	379.909	384.707	389.601
Programma 6b Huisvesting	108.500	82.500	82.500	82.500
Programma 6c Overige lasten	162.000	162.000	162.000	162.000
Totaal programma 6	645.705	624.409	629.207	634.101



BIJLAGE 1 - Kwaliteitscyclus



Meerjarenbegroting 2024-2027
 Jaarplan 2024
 Primair Onderwijs
 Onderwijscollectief Voorne-Putten en Rozenburg

Organisatie, tekst & redactie Onderwijscollectief Voorne-Putten Rozenburg

Ontwerp & illustratie PitchParrot (www.pitchparrot.com)

Drukwerk Puntgaaf Drukwerk (www.puntgaafdrukwerk.nl)

